



VAL-DE  
LOIRE  
FIBRE



Délégation de service public relative à la conception, à  
l'établissement et à l'exploitation  
du réseau Très Haut Débit des départements  
de Loir-et-Cher et de l'Indre-et-Loire

# Compte-Rendu Annuel 2020

# *Table des Matieres*

- 1 Préambule
- 2 Compte rendu technique
- 3 Compte rendu administratif et financier
- 4 Actions de communication
- 5 Perspectives
- 6 Annexes

Le présent **rapport annuel** est établi en conformité avec les stipulations de l'article 4.3.5 de la « Délégation de service public relative à la conception, à l'établissement et à l'exploitation du réseau Très Haut Débit des départements de Loir-et-Cher et de l'Indre-et-Loire » en vigueur depuis le 1<sup>er</sup> janvier 2018 liant le **Syndicat Mixte Ouvert Val de Loire Numérique**, délégant, et la société **Val de Loire Fibre**, délégataire.

Le rapport annuel établi par Val de Loire Fibre présente les actions réalisées et l'organisation en 2020 ainsi que la situation financière au 31 Décembre 2020.

L'année 2020 a été l'année de l'émergence d'une **pandémie et d'une crise mondiale** dont la France a été fortement impactée.

Après la fermeture des crèches, écoles, collèges, lycées et universités impactant de facto les salariés ayant des enfants, le Président de la République annonce un confinement général le 16 mars. **La France se trouve en état d'urgence sanitaire le 23 mars.**

Le 11 mai démarre un déconfinement progressif. Une deuxième « vague » a lieu à la fin de l'automne 2020.

Val de Loire Fibre, pendant cette période, a mis tout en œuvre **pour limiter autant que possible** les conséquences résultant de l'état d'urgence sanitaire néanmoins l'arrêt de certains chantiers notamment de génie civil pendant le confinement, les gestes barrières à appliquer sur des chantiers ayant des contraintes de proximité, la pénurie initiale des équipements de protection et de gel, la mise en place du télétravail ont affecté le déploiement de la fibre optique qui, même si l'année 2020 a vu une très forte progression du déploiement aurait pu être bien supérieure.

Faisant le **constat commun d'un retard dans le déploiement** du réseau Val de Loire Fibre et Val de Loire Numérique ont travaillé conjointement à l'élaboration d'un plan de remédiation comportant **4 volets majeurs** :

- **Accélération de la transformation des prises construites en prises IPE**
- **Un rééquilibrage** de la production de prises entre les départements d'Indre-et-Loire et de Loir et Cher
- Un **renforcement du dispositif industriel** de Val de Loire Fibre et de son partenaire TDF
- Une **réallocation des prises** à des constructeurs « Major

Dans le cadre de revues mensuelles, Délégant et Délégataire ont travaillé conjointement au suivi et à la réussite de ce plan.

Tout au long de l'année 2020, **Val de Loire Fibre a respecté l'ensemble des engagements souscrits** dans ce plan de remédiation et tous les jalons intermédiaires ont été atteints.

Malgré les contraintes nées de la pandémie, la **mobilisation** de l'ensemble des équipes de Val de Loire Fibre et Val de Loire Numérique a permis l'accroissement substantiel de la production et un **rétablissement de la confiance mutuelle** permettant la **réussite du projet**.

Le compte rendu technique est constitué de 4 volets :

2.1 Volet technique

2.2 Volet organisation et moyens

2.3 Volet insertion formation

2.4 Volet commercial

- **Etat descriptif détaillé (niveau d'avancement par NRO et par SRO) et chiffré des études et travaux d'établissement effectués au titre de l'année 2020 :**

Attribution des marchés de construction de prises (nombre de prises par constructeur) :

Au début de l'année 2020, TDF, en charge de la construction du réseau pour le compte de Val de Loire Fibre, avait attribué la construction des 319.000 prises à 7 Constructeurs différents.

Certaines se sont avérées ne pas être en mesure de répondre aux exigences de planning et de prix.

Constatant le retard de déploiement, courant 2020 il a été décidé de réduire le marché de certains constructeurs et d'en intégrer d'autres afin de disposer d'un éventail plus large de partenaires et de mieux adapter le volume de prises allouer au regard de la capacité industrielle de chacun en confiant au maximum la réalisation de 50.000 prises environ.

Constructeurs présents début 2020	

150.000 prises ont ainsi fait l'objet d'une réattribution et 4 nouveaux constructeurs ont été sélectionnés par TDF.

Nouveaux Constructeurs choisis courant 2020	

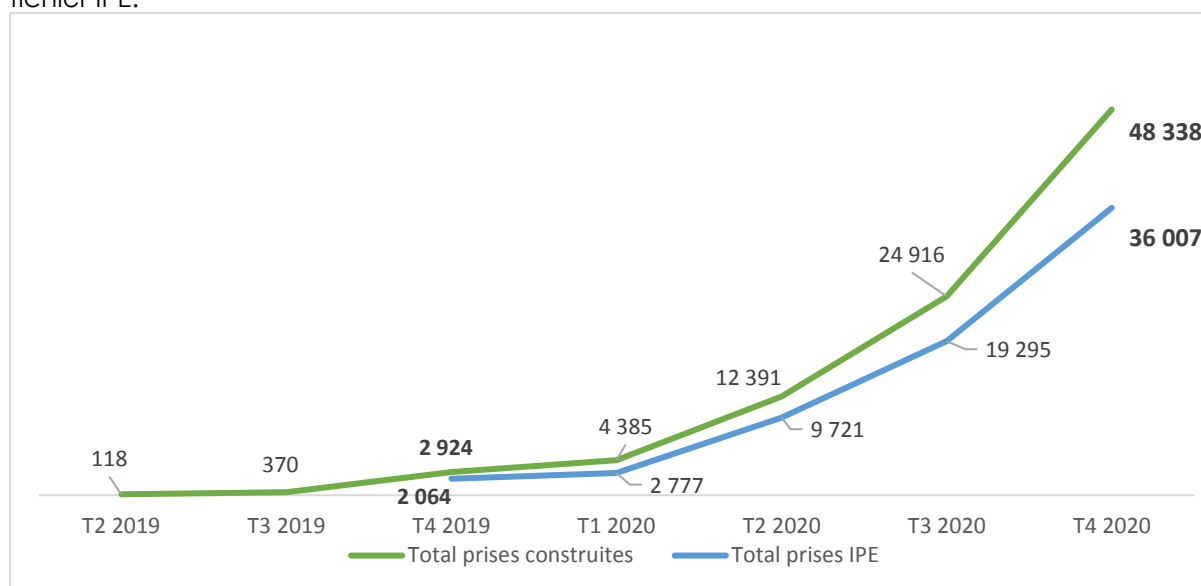
Toutefois, au regard de la performance effectivement constatée, Val de Loire Fibre et TDF se réserveront la possibilité de modifier le volume d'allotissement de chaque constructeur.

Si le niveau de construction de prises n'était pas au niveau attendu les années précédentes, l'année 2020 a permis le démarrage effectif de la construction d'un volume très significatif de prises.

Dès le début de l'année 2020 Val de Loire Fibre et les équipes de TDF ont échangé avec le Syndicat Mixte Ouvert Val de Loire Numérique et ont fixé en commun des objectifs trimestriels clairs.

Malgré les difficultés nées de la crise sanitaire l'arrêt de toutes production pendant plusieurs semaines, l'atteinte de l'ensemble des objectifs ainsi défini a démontré l'engagement des équipes et la volonté de réussir le projet.

Les courbes ci-dessous montre le fort accroissement de la production sur le territoire tout au long de l'année 2020 tant en prises construites que dans le volume de prises intégrées dans le fichier IPE.



#### Avancement des prises construites cumul projets au 31 décembre 2020 :

Au 31 décembre 2020, **48.338 prises** avaient été construites sur l'ensemble du projet.

- Au 31 décembre 2019, 2.924 prises avaient été construites.
- Pour l'année 2020, Val de Loire Fibre a construit **45.414 prises**

#### Nombre de prise dans l'IPE au 31 décembre 2020 :

Au 31 décembre 2020, **36.007 prises** sur 147 PM avaient ainsi été intégrées dans le fichier IPE pour l'ensemble du projet (Voir liste en annexe 1).

- Au 31 décembre 2019, 2064 prises avaient été intégrées dans le fichier IPE sur 9 PM.
- Pour l'année 2020, Val de Loire Fibre a intégré **33.943 prises** dans le fichier IPE sur 138 PM).

Ces 36.007 prises sont donc commercialisables auprès des Fournisseurs d'Accès Internet et offre ainsi la possibilité aux habitants, administration et entreprises de souscrire une offre d'accès à la fibre optique.

### Déploiement du réseau de collecte au 31 décembre 2020 :

En 2020 la totalité des 96 NRO ont été posés de façon anticipée par rapport à la phase de déploiement de sorte qu'en 2021 et pour les années suivantes, le déploiement ne sera pas soumis à la livraison de la collecte.

#### Pour la seule année 2020 :

- km fibre tiré : 392 kilomètres de fibre déployée
- km GC créée : 177 kilomètres de Génie Civil créé
- NRO posés : 20 NRO posés
- NRO électrifiés : 26 NRO électrifiés
- NRO collectés : 40 NRO raccordés au réseau de collecte

Réseau de Collecte	Cumul Fin 2020		Cumul Fin 2019		Total Périmètre
	Réalisé	% avancement	Réalisé	% avancement	
km fibre tiré	<b>1.139</b>	<b>73,3%</b>	747	52,5%	1.450
km GC créée	<b>557</b>	<b>78,6%</b>	380	56,8%	750
NRO posés	<b>96</b>	<b>100%</b>	76	79,1%	96
NRO électrifiés	<b>86</b>	<b>89,6%</b>	60	62,5%	96
NRO collectés	<b>67</b>	<b>69,8%</b>	27	28,1%	96

### Avancement 2020 des Etudes APS / APD / DOE :

L'année 2020 a vu un très fort accroissement de la réalisation du nombre des études grâce à une mobilisation de l'ensemble des Bureaux d'Etudes de Val de Loire Fibre, de TDF et des constructeurs et une collaboration efficace avec les équipes du Syndicat Mixte Ouvert Val de Loire Numérique.

Cette volumétrie en forte croissance permet à la fois la réalisation des travaux de desserte en 2020 mais également de donner de la visibilité sur la réalisation des travaux en 2021 et sur les années à venir de déploiement.

	APS		APD		DOE
	Cumul Fin 2020	Fin 2019	Cumul Fin 2020	Fin 2019	
Adressé au SMO	<b>760</b>		<b>462</b>		151
Validé par le SMO	<b>739</b>	230	<b>385</b>	73	SO (*)

(\*) les DOE ont été réalisés par les équipes de Val de Loire Fibre et seront soumis à l'approbation du Syndicat Mixte Ouvert Val de Loire Numérique lorsque qu'un minimum de 90% des prises du SRO auront été intégrées dans le fichier IPE.

- **Etat descriptif détaillé des investissements de Raccordement terminaux en détaillant en fonction des modalités de réalisation (par l'Usager, par le Délégué) et les catégories de Raccordement (immeuble, pavillon souterrain, ...)** :

Etat des raccordements au 31 Décembre 2020 :

A noter : 90 % des raccordements réalisés sur 2020 étaient en mode STOC Augmentation des raccordements des opérateurs d'infrastructure (OCEN).

Types de raccordements réalisés	OI ou STOC	TOTAL
Raccordement - mode OI		<b>380</b>
Raccordement - mode STOC		<b>3856</b>
Raccordement - mode OI et STOC		<b>4236</b>
Raccordement long	raccos - mode OI	
	raccos - mode STOC	
	raccos - total	
Raccordement immeuble	raccos - mode OI	4
	raccos - mode STOC	92
	raccos - total	96
Raccordement aérien	raccos - mode OI	67
	raccos - mode STOC	1006
	raccos - total	1073
Raccordement souterrain	raccos - mode OI	306
	raccos - mode STOC	2692
	raccos - total	2998
Raccordement façade	raccos - mode OI	3
	raccos - mode STOC	66
	raccos - total	69

- **Etat descriptif détaillé des investissements de Densification du Réseau par Plaque FttH :**

Le réseau étant en phase de construction initiale, il n'y a aucun investissement de densification du réseau au 31.12.2020.

- **Etat descriptif détaillé des investissements de gros entretien et renouvellement (y compris le dévoiement et l'enfouissement) réalisé par le Délégué :**

Le réseau étant en phase de construction initiale, il n'y a aucun investissement de de gros entretien et renouvellement au 31.12.2020.

- **Etat de l'occupation du Réseau pour les différents éléments passifs (NRO, NRO-SRO, SRO, SRO-PBO) et actifs, identifiant les éventuels besoins de reconstitution de capacité :**

Occupation du réseau au 31 Décembre 2020

- 19 NRO
- 96 PM (annexe 2)
- 2014 PBO (annexe 3)



- **Etat descriptif détaillé de l'évolution générale de l'état des ouvrages et équipements :**

Sans objet pour 2020, l'état du réseau déployé est neuf.

- **Export du système d'information du Délégué, comprenant notamment les données SIG et l'ensemble de la documentation administrative à stocker dans le cadre d'un Gestion Electronique de Documents conformément au format GRACE THD ;**
- **Référentiel du Réseau couplé avec l'inventaire quantitatif, qualitatif et géographique mis à jour des biens de la Convention (biens de retour, biens de reprise et biens propres) ;**
- **Données descriptives relatives à la couverture du réseau au format SIG conformément au format GRACE THD en cours de définition (NRO ouvert à la commercialisation, réseau de transport, zones arrière de SRO mises en service) ;**

L'ensemble des données visées ci-dessus font actuellement l'objet d'une migration du format « Pivot » au format Grâce THD (v.2).

Ces données seront accessibles par SRO ayant atteint un taux de complétude de 90 %.

- **Résultats des indicateurs d'engagements de qualité de service pris tant vis-à-vis du Délégrant que des Usagers :**

Les indicateurs des délais de raccordements ont été calculés sur l'année 2020 :

Volumétrie Raccordements réalisés	Type de Raccordements	TOTAL
Raccordements standard réalisés en moins de 2 semaines	raccos - mode OI	190
% associé	%	49,78%
Raccordements standard réalisés en moins de 3 semaines	raccos - mode OI	267
% associé	%	70%
Raccordements standard réalisés en moins de 5 semaines	raccos - mode OI	321
% associé	%	84,13%
Raccordements standard réalisés en plus de 5 semaines	raccos - mode OI	<b>380</b>
% associé	%	100%
Raccordements standard réalisés en moins de 2 semaines	raccos - mode STOC	2.266
% associé	%	58,74%
Raccordements standard réalisés en moins de 3 semaines	raccos - mode STOC	3.057
% associé	%	79,24%
Raccordements standard réalisés en moins de 5 semaines	raccos - mode STOC	3.487
% associé	%	90,4%
Raccordements standard réalisés en plus de 5 semaines	raccos - mode OI	<b>3.856</b>
% associé	%	100%

- **Données techniques relatives au suivi des incidents sur le réseau (interventions de maintenance corrective, nature des incidents, délais de GTR ...) ainsi que les comptes-rendus des opérations de maintenance préventive :**

Données techniques relatives aux incidents sur le réseau :

- « 1 » incident sur l'année 2020
  - Dégradation du réseau TRANSPORT/COLLECTE NRO ESVRES (travaux)
    - Un câble 432 FO transport vers PM Montbazou (aucun client)
    - Un câble 720 transport des PM Veigné (clients opérateurs)
    - Un câble 48FO collecte vers Artannes et continuité du réseau des autres NRO (aucun client)
    - Reprises des câbles avec 2 boîtes sur chaque extrémité
    - Mesure de chaque câble après raccordement
- Pas de maintenance préventive engagée sur l'année 2020

Processus de traitement des incidents par le guichet :

- Prise en charge des commandes
- Planification des interventions avec les sous-traitants
- Suivi des commandes actives
- MES clients actifs
- Suivi des raccordements Clients passifs
- Traitement des dysfonctionnements

- SAV
- Réception et traitement des signalisations
- Déclenchement des sous-traitants
- Information client
- Suivi des demandes SAV
- Traitement des commandes NRO/PM
- Prise en charge des commandes
- Planification et Suivi des interventions de la Direction des Opérations

- **Résultats des actions conduites par le Délégué en matière de développement durable :**

Actions réalisées dans le cadre du développement durable :

- **Déchets évités grâce à la réutilisation des réseaux existants :**
  - Limitation des déchets liés à la création de nouveaux réseaux par l'utilisation en première intention du réseau racheté
  - Limitation des déchets liés à la mutualisation en deuxième intention avec les réseaux Orange, ENEDIS, ....
  - Création d'infrastructure d'accueil en l'absence de possibilité de l'utilisation/mutualisation de réseau existant
- **Chantiers en zones protégées ou sensibles « ENS » et NATURA 2000 :**
  - A l'identification de ces zones sensibles le plan de prévention réaffirme le dispositif de prescription environnementale.
  - Une grille d'analyse des impacts environnementaux significatifs et des mesures de prévention (le cas échéant de protection) peut être mise en place et demandé au MOE pour ces chantiers ciblés.
- **Actions visant à réduire les nuisances chantier :**
  - Dans le cadre de nos études préalables aux travaux, nous mobilisons, lorsqu'elles existent, les infrastructures de Orange et Enedis pour le passage de nos câbles.
  - Nuisances sonores : Choix de l'implantation du NRO (éloigné des habitations) analyse pour minimiser les impacts sonores des NRO
  - Réfections et nettoyages des abords de chantiers contrôlé par les équipes
  - Plan de prévention signé avec les MOE intégrant les dispositions environnementales en matière d'environnement et déchets :
  - Produits chimiques ; Gestion déchets ; Pollution accidentel sol et eau limitation pollution air ; Gestion du bruit.
  - VDLF n'utilise pas de produits phytosanitaires pour le traitement des parcelles NRO.
- **Déchets et traitements :**
  - intégré dans les dispositions contractuelles avec nos MOE
- **Bilan des actions de dématérialisation**
  - Support numérique favorisé pour la réalisation des activités
  - ➔ Nous utilisons des applications sur PDA et tablette pour minimiser les plans et documentations papier. La documentation est créée et archivée dans une base de données.

- **Informier le public et le Délégué sur les performances environnementales des sites techniques.**

→ Nos NRO sont équipés d'une climatisation réversible utilisant le principe du Free cooling.

- **Limiter le rejet de gaz à effet de serre et la pollution de l'air liée aux chantiers**

Ces éléments sont pris en compte dans le cadre de la politique environnementale de TDF, maison-mère et co-contractante de Val de Loire Fibre en particulier pour la conception et la construction du réseau.

Val de Loire Fibre renvoie à la documentation accessible sur le site internet « tdf.fr » :

- <https://www.tdf.fr/sites/default/files/politique-RSE-2020.pdf> (page 11 et 12)
- [https://www.tdf.fr/sites/default/files/COPTDF\\_2019\\_vF.pdf](https://www.tdf.fr/sites/default/files/COPTDF_2019_vF.pdf) (page 89 à 103)

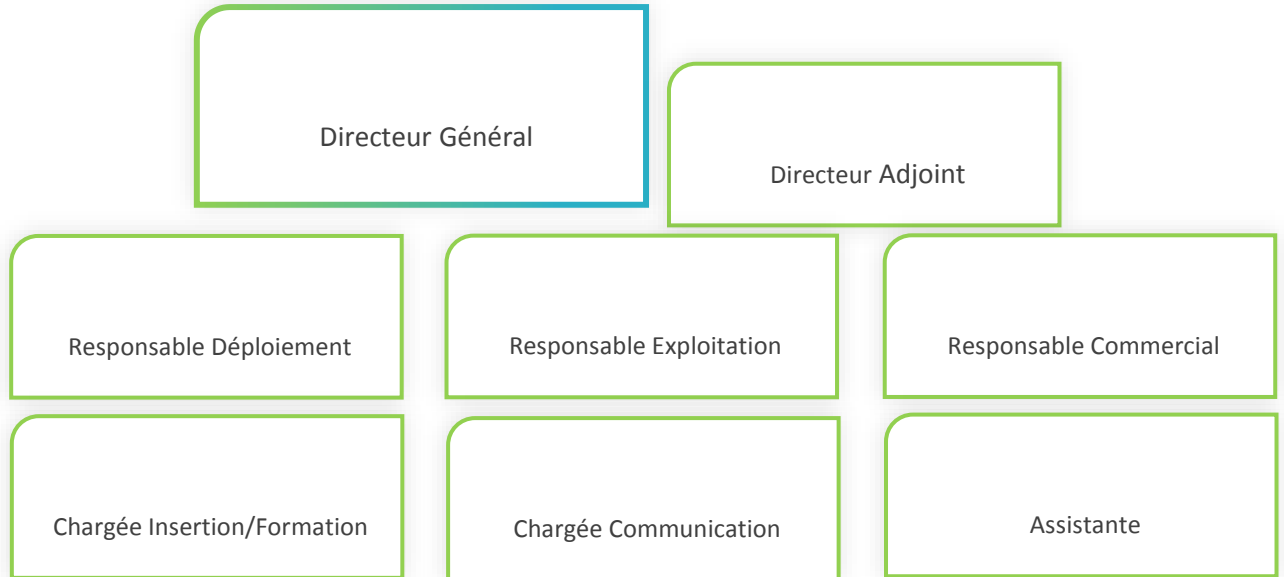
Ces engagements sont également rappelés et déclinés aux partenaires constructeurs dans les plans de prévention signés et dont l'extrait relatif aux « consignes environnementales » figure en annexe 4.

## 2.2

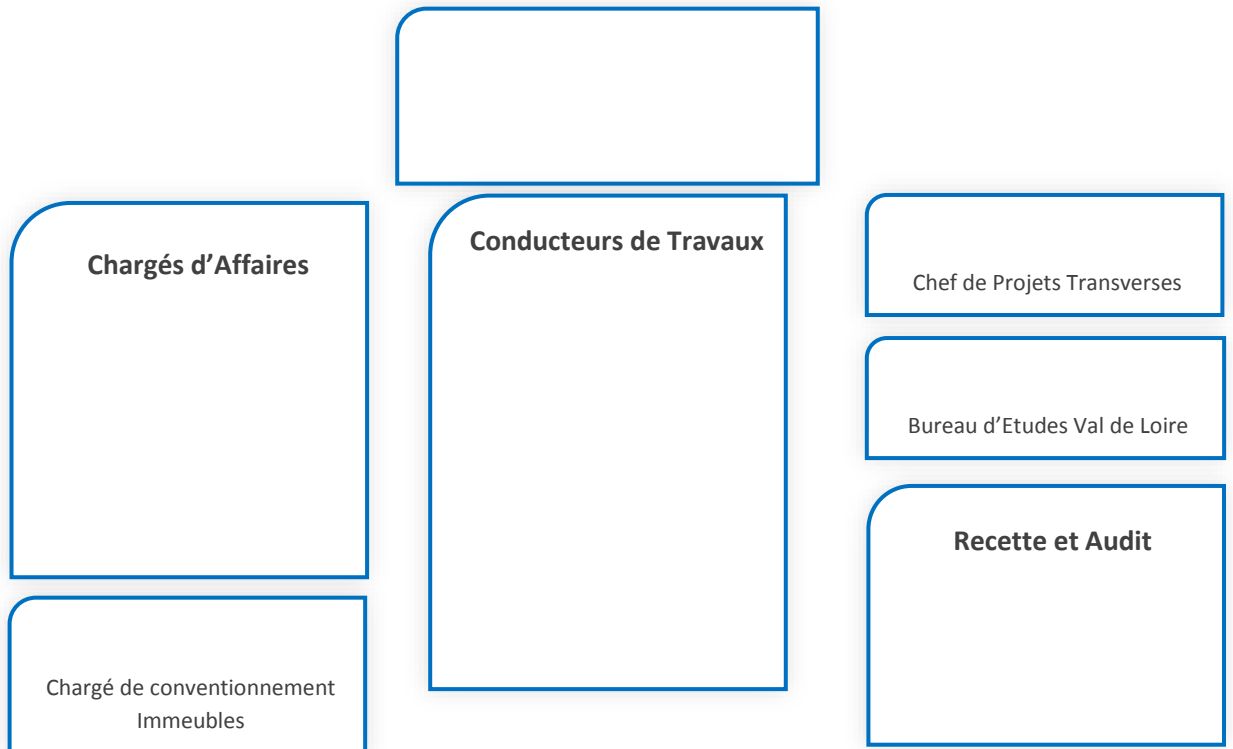
# Volet organisation et moyens

- **Organigramme et le tableau des effectifs à jour de la société Délégataire**

Les personnels sont dédiés à 100% pour VDLF sauf pour le service communication (50%).



### Détail de l'équipe Déploiement



- **Le détail des prestations internalisées et celles qui sont visées dans l'article 4.2.10 et 4.2.11**

Ces éléments sont détaillés dans le Volet Administratif et Financier au paragraphe 3.1 ci-après.

- **Le compte -rendu de la politique d'insertion et formation.**

Les éléments sont détaillés au paragraphe 2.3 ci-après.

## 2.3

# Volet insertion formation

En matière d'Insertion et de Formation Val de Loire Fibre a pleinement conscience des besoins pour le projet et, au-delà, des enjeux sociaux pour l'ensemble du territoire.

Comme le démontrent les chiffres présentés ci-après, l'action entreprise dès l'origine du projet, avec notamment la réalisation et la mise à disposition des 2 plateaux de formation mobiles, a été poursuivie et amplifiée en 2020 malgré les contraintes et difficultés imposées par la crise sanitaire.

- Nombre d'heures d'insertion et de formation au 31 décembre 2020 :

Nombre d'heures d'insertion et de formation réalisées en 2020

	INSERTION			FORMATION		
	Engagement	Validé	Ecart / Engagement	Engagement	Réalisé	Ecart / Engagement
37	15 400	36 416	21 016	7 000	10 540	3 540
41	12 600	29 254	16 654	7 000	7 778	778
<b>TOTAL</b>	<b>28 000</b>	<b>65 670</b>	<b>+ 37 670</b>	<b>14 000</b>	<b>18 318</b>	<b>+ 4 318</b>

Réalisation, et dépassement, de l'ensemble des engagements de Formation et d'Insertion sur les 2 départements, pour l'année 2020 y compris en Loir et Cher, et ce malgré le confinement lié à la pandémie qui a décalé de plus de 6 mois les entrées en formation.

Nombre d'heures d'insertion et de formation cumulées au 31 décembre 2020

Dpt	Type	Cumul contractuel à fin 2020 (h)	Cumul réalisé à fin 2020 (h)
37 + 41	Insertion	56 000	108 570
37 + 41	Formation	32 400	57 927

Depuis le début du projet les engagements en matière d'Insertion et de Formation ont été atteints et même largement dépassés par rapport à l'attendu.

Au regard des besoins de la filière, Val de Loire Fibre entend poursuivre son action en la matière.

- Les justificatifs de bonne exécution, notamment ceux émanant des organismes d'insertion, des établissements de formation et des bénéficiaires qui seront définis au terme de la Convention :

Un répertoire partagé, dédié à l'activité Formation et Insertion, a été mis en ligne. Seuls y ont accès le Syndicat Mixte Ouvert Val de Loire Numérique et (pour l'insertion) les facilitateurs des départements de l'Indre et Loire et du Loir et Cher. Chaque entreprise dispose d'un répertoire dédié. Y sont stockés tout document permettant de :

- Justifier l'éligibilité d'un individu au regard de la clause d'insertion
- Justifier les heures d'insertion et/ou de formation.

Selon le processus mis en place par le service insertion départemental, les documents transitent directement de l'entreprise au service départemental ou via Val de Loire Fibre.

La validation des volumes d'heures d'insertion est assurée par :

- Le service insertion pour le département de l'Indre et Loire
- La Maison de l'Emploi du Blaisois, pour le département du Loir et Cher

La validation des volumes d'heures de formation devait être assurée par les référents territoriaux de la Région en charge de la formation professionnelle. Les deux territoires ne s'étant pas entendus sur un processus commun de validation, seuls les volumes de formation de 2018 et 2019 ont été contrôlés et validés par la Région pour les deux territoires. Depuis cet exercice, il a été décidé (1er semestre 2021) que cette procédure serait assurée par le Syndicat Mixte Ouvert Val de Loire Numérique. Les volumes de 2020 seront contrôlés en 2021.

- Les justificatifs de la bonne prise en compte des engagements par les cocontractants du Délégataire, ainsi que leurs sous-traitants, quel que soit le rang de sous-traitance :

Les justificatifs nécessaires ont été communiqués par les entreprises sous-traitantes de TDF : attestation de situation/insertion (exemple : période d'inscription à Pôle emploi), CV, fiche d'orientation signée par le bénéficiaire, copie du contrat de travail, relevé d'heures et fiche de suivi mensuel des heures...

Les justificatifs à fournir ont été indiqués aux entreprises sous-traitantes de TDF : attestation de situation/insertion (exemple : période d'inscription à Pôle emploi), CV, fiche d'orientation signée par le bénéficiaire, copie du contrat de travail, relevé d'heures et fiche de suivi mensuel des heures...

- Les résultats des actions en matière de formation

Une diversité dans l'origine des parcours, pour préparer à des métiers différents.

En alternance chez nos sous-traitants :

- Parcours dans des organismes de formation en dehors du Val de Loire :
  - 1 « Technicien Supérieur en Système d'Infographie Géoréférencée »
  - 1 « Licence professionnelle Qualité-Hygiène-Santé-Sécurité-Environnement »
  - 1 « Master en Génie Civil – Bâtiment Infrastructure, Voirie et Réseaux Divers »
  - 1 « Master Management et stratégie d'entreprise »
  - 2 « Installateur de Réseaux de Télécommunication »
  - 1 « Brevet Professionnel Conducteur d'engins »
  - 1 « Bac Pro Travaux public »
  - 1 « Bachelor Supply Chain »
- Sur le territoire du projet :
  - 2 parcours « BTS Travaux publics »
  - 1 parcours « Bac Pro travaux public »



En formation Continue sur les plateaux de **formation TDF** :

	<b>Nombre de stagiaires Période</b>	<b>Lieu de formation</b>	<b>En entreprise</b>
<b>37</b>			
TIT Fibre optique	8 personnes du 16/09/19 au 09/11/20	ADT/CFA St Pierre des Corps	Alternance
1ers Gestes de la FO	12 personnes du 31/08 au 26/11/20	Compagnons du Devoirs Tours	1 stage
TRT	12 personnes du 05/10/20 au 14/05/21	AFPA Tours	2 stages
IRT	13 personnes du 19/10/20 au 09/04/21	AFPA Tours	2 stages
<b>41</b>			
1ers gestes de la FO	11 personnes du 16/11/20 au 29/02/21	AFPA Blois	1 stage
CCP 3 et CCP4 de l'IRT	11 personnes du 07/12/20 au 16/04/21	AFPA Blois	2 stages

Sur le nouveau plateau de formation fibre construit par le GRETA au Lycée Augustin-Thierry de Blois :

CCP 3 et CCP4 de l'IRT	8 personnes du 16/11/20 au 31/08/21	GRETA Blois	Alternance
------------------------	--	----------------	------------

L'ensemble des actions en matière d'Insertion et de Formation ont permis l'accès ou le retour à l'emploi de nombreuses personnes.

Pour 2020, outre la réalisation des formations décrites ci-dessus, cela s'est traduit concrètement par la conclusion de nombreux contrats de travail :

- 95 contrats de travail sur l'Indre et Loire
  - Pour 73 personnes, dont 4 femmes
  - 25 CDI, 16 CDD, 14 CDD en alternance, 40 contrats d'intérim.
- 69 contrats de travail sur le Loir et Cher
  - Pour 39 personnes, dont 3 femmes
  - 30 CDI, 7CDD, 16 CDD en alternance, 16 contrats d'intérim.

- **Liste des Usagers et détail de la présence des Usagers par Plaque FttH :**

Les opérateurs suivants ont signé l'ODR FTTH actif :

- Videofutur en avril 2018
- Ozone en mai 2018
- K-NET le en juin 2018
- Nordnet en juin 2018
- Iblou en janvier 2019
- Coriolis en avril 2019
- Kertel en octobre 2019
- RLAN/TELWAN en octobre 2019

- **Contrats signés avec les Usagers du Réseau au cours de l'année :**

Les opérateurs suivants ont signé l'ODR FTTH passif :

- Bouygues Telecom en décembre 2018 ;
- SFR en novembre 2018 ;
- Orange en juillet 2019.

Les discussions avec FREE étaient en cours fin 2020. Leur formalisation contractuelle interviendra en 2021.

Sur le marché « Entreprises », contractualisation avec les opérateurs suivants :

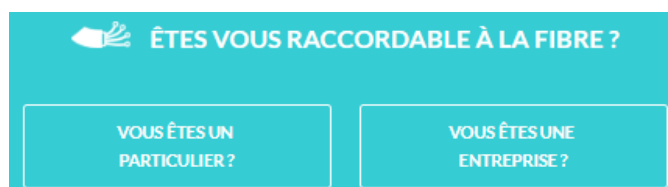
- Adista en février 2019 (FTTO)
- Alphalink en décembre 2019 (FTTH Pro et FTTO)
- Alsatis en décembre 2019 (FTTO)
- Iblou Pro en juin 2019 (FTTO/E et FTTH Pro)
- Bouygues Télécom en décembre 2019 (FTTO)
- Kertel en juillet 2019 (FTTH Pro)
- KNET PRO en juin 2019 (FTTO/E et FTTH Pro)
- Linkt en novembre 2019 (FTTO)
- VOIP en mars 2019 (FTTO)
- Waycom en octobre 2019 (FTTO)

Opérateurs avec lesquels le contrat est en cours de signature :

Des discussions ont également démarré avec SFR et Orange fin 2019 pour le FTTE.

- **Compte-rendu des actions de prospection et de commercialisation conduites par le Délégué par Usager et prospect :**
  - Château-Renault : Réunion Publique 16 janvier 2020
  - Veigné : Réunion Publique 28 janvier 2020
  - HUMAN TECH DAYS : Tenu stand Salon du 30 janvier 2020
  - Château-Renault : Forum opérateurs 05 février 2020
  - Événement Tourisme et Numérique à BLOIS - lundi 10 février 2020
  - Veigné : Forum opérateurs 12 février 2020
  - Printemps 2020 : confinement
  - ZA Boitardière : Prospection et boitage ouverture Octobre 2020
  - Réunion publique digitale GP : 02 Décembre 2020
  - Forum opérateurs GP Digital : 03 Décembre 2020
  - ZA POLAXIS : Présentation B2B VDLF – EPCI Gâtine et Choisilles - Pays de Racan

Depuis Février 2019, un outil d'éligibilité FTTx est disponible sur le site internet [www.valdeloirefibre.fr](http://www.valdeloirefibre.fr). Sur cet outil, la liste des FAI en mesure de proposer un abonnement à la fibre, est actualisée chaque semaine, pour toutes les adresses dites éligibles FTTH.



Pour le parcours « Entreprises », un formulaire doit être saisi avant mise en relation avec les opérateurs B2B.

Deux dépliants ont été publiés pour informer le « grand public » sur les modalités de l'arrivée de la fibre optique, et apporter réponses aux principales interrogations sur le raccordement de la fibre optique au domicile. Ces dépliants sont distribués avec le mot du maire dans toutes les boites aux lettres des communes, pour informer de l'organisation des réunions publiques et des forums opérateurs.

Des évolutions ont été apporté au site internet [www.valdeloirefibre.fr](http://www.valdeloirefibre.fr). Dès lors qu'un internaute visite notre site internet, il est systématiquement informé des prochaines dates d'évènements fibre sur le Val de Loire par l'ouverture automatique d'une fenêtre « popup ».

- **Fichiers d'Informations Préalables Enrichies (« IPE ») du Délégué :**

Le fichier IPE au 31 décembre 2020 figure en annexe 5.

- **Détail des prises de commande pour l'année 2020 :**

A fin 2020, on comptait 4.241 clients actifs (62 en 2019), répartis chez les opérateurs « actifs » et « passifs ».

68 communes étaient ouvertes à la commercialisation (3 en 2019).

(Voir liste des ventes par communes et par PM en annexe 6)

Focus sur les commandes des opérateurs « nationaux » (OCEN) :

- Commande hébergement Bouygues Telecom :

OCEN	Nbr Hébergement au NRO
Bouygues Telecom	
SFR	

Si l'accord avec SFR a été conclu en 2019, ce dernier n'a commercialisé ses offres qu'en fin d'année 2020. Les 1<sup>ers</sup> clients SFR et les 1<sup>ers</sup> raccordements seront réalisés dès le début de l'année 2021.

- Commandes de pénétrantes Orange :

OCEN	Nbr Pénétrante au NRO
Orange (Pénétrante)	

Commandes de liens NRO-PM reçues fin décembre 2020 :

Bouygues Telecom	
Orange	
SFR	

**FTTH :**

Lignes commandées	Unité	TOTAL
OC Passifs	Lignes commandées	5486
OC Activés	Lignes commandées	578
<b>TOTAL</b>	<b>Lignes commandées</b>	<b>6064</b>

Lignes commercialisées	Unité	TOTAL
OC Passifs	Lignes commandées	3861
OC Activés	Lignes commandées	380
<b>TOTAL</b>	<b>Lignes commandées</b>	<b>4241</b>

- **Evaluation des prévisions de prises de commandes pour l'année à venir**

Prévisions de commandes sur l'année 2021 :

- 18750 commandes pour 75000 prises IPE commercialisables.

- **Analyse comparative (« benchmark ») de la performance des tarifs proposés et notamment, des conditions de raccordement. Les territoires concernés comprendront a minima trois réseaux d'initiative publique à la maille départementale ou supra-départementale.**

Les informations ci-après constituent l'observatoire des offres de gros à très haut débit. Elles ont pour objectif de présenter les offres de Val de Loire Fibre et de les comparer aux offres très haut débit analogues proposées par les autres acteurs proposant ce type d'offres en zone d'initiative publique.

Rappel synthétique du catalogue de services de Val de Loire Fibre applicable en 2020 :

Le catalogue de services de Val de Loire Fibre, applicable dans le courant de l'année 2020, s'articule autour des gammes de services passifs et actifs suivantes :

	FttH GP	FttH Pro	FttE	FttO	FON
Services actifs	<p><u>Ligne FttH activée :</u></p> <ul style="list-style-type: none"> <li>▪ Débit burst 1Gbits</li> <li>▪ Pas de GTR</li> </ul>	<p><u>Ligne FttH Pro :</u></p> <ul style="list-style-type: none"> <li>▪ Débit burst 1Gbits</li> <li>▪ GTR 10h HO</li> </ul> <p><u>Ligne FttH Pro Premium :</u></p> <ul style="list-style-type: none"> <li>▪ Débit burst 1Gbits dont 10Mbits garantis</li> <li>▪ GTR 8h HO</li> </ul>	<p><u>Ligne FttE active :</u></p> <ul style="list-style-type: none"> <li>▪ Débit burst 1Gbits dont 10Mbits à 1Gbits garantis</li> <li>▪ Livraison au PoP national / régional</li> <li>▪ GTR 4h HO</li> <li>▪ Eligibilité iso FttH</li> </ul>	<p><u>Ligne FttO active :</u></p> <ul style="list-style-type: none"> <li>▪ Débit burst 1Gbits dont 10Mbits à 1Gbits garantis</li> <li>▪ Livraison au PoP national / régional</li> <li>▪ GTR 4h HO</li> </ul>	Non applicable
Services passifs	<p><u>Ligne FttH passive :</u></p> <ul style="list-style-type: none"> <li>▪ Pas de GTR</li> <li>▪ Offre en location ou cofinancement</li> </ul>	Non présent	<p><u>Ligne FttE passive :</u></p> <ul style="list-style-type: none"> <li>▪ Liaison mono-fibre point à point du NRO au CPE</li> <li>▪ GTR 4h HO</li> <li>▪ Eligibilité iso FttH</li> </ul>	Non présent	<p><u>Liaison FON:</u></p> <ul style="list-style-type: none"> <li>▪ Liaison bi-fibre ou mono-fibre point à point entre 2 points du réseau</li> <li>▪ GTR 8h HO</li> </ul>

- Résultats des appels à cofinancement lancés sur l'exercice écoulé en détaillant le nombre de tranches souscrites par Usager, ainsi que les éventuels cofinancements ex post, en détaillant selon les années de décalage :

L'ensemble des appels à cofinancement ont été réalisés en 2018. Par conséquent, aucun nouvel appel à cofinancement a été engagé en 2020.

Val de Loire Fibre n'a reçu aucune réponse à cet appel, tous les clients de Val de Loire Fibre ont souscrit l'offre d'accès en mode locatif.

Val de Loire Fibre s'attend à une évolution des certains opérateurs dans le courant de l'année 2020.

- Tableau détaillant mensuellement les prises de commandes par type de Services (passifs/actifs, raccordements, GTR, ...) et par Usager

Alors qu'en 2019, seules 106 commandes d'offres activées avaient été enregistrées, les opérateurs commerciaux d'envergure nationale se sont portés acquéreur d'offre passive à compter du mois de février 2020. La commercialisation a fait l'objet d'une accélération en juin 2020 avec l'intensification des commandes de l'opérateur Commercial Orange.

<b>Lignes PASSIVES commandées</b>	<b>TOTAL 2020</b>
Lignes commandées moyenne par semaine	102
Lignes commandées Cumul 2020	5423
Lignes commandées Cumul projet	5423

<b>Lignes ACTIVEES commandées</b>	<b>TOTAL 2020</b>
Lignes commandées moyenne par semaine	8
Lignes commandées Cumul 2020	437
Lignes commandées Cumul projet	543

<b>TOTAL Lignes commandées</b>	<b>TOTAL 2020</b>
Lignes commandées moyenne par semaine	110
Lignes commandées Cumul 2020	437
Lignes commandées Cumul projet	5966

Un tableau des commandes détaillées par offre et par semaine figure en annexe 7.

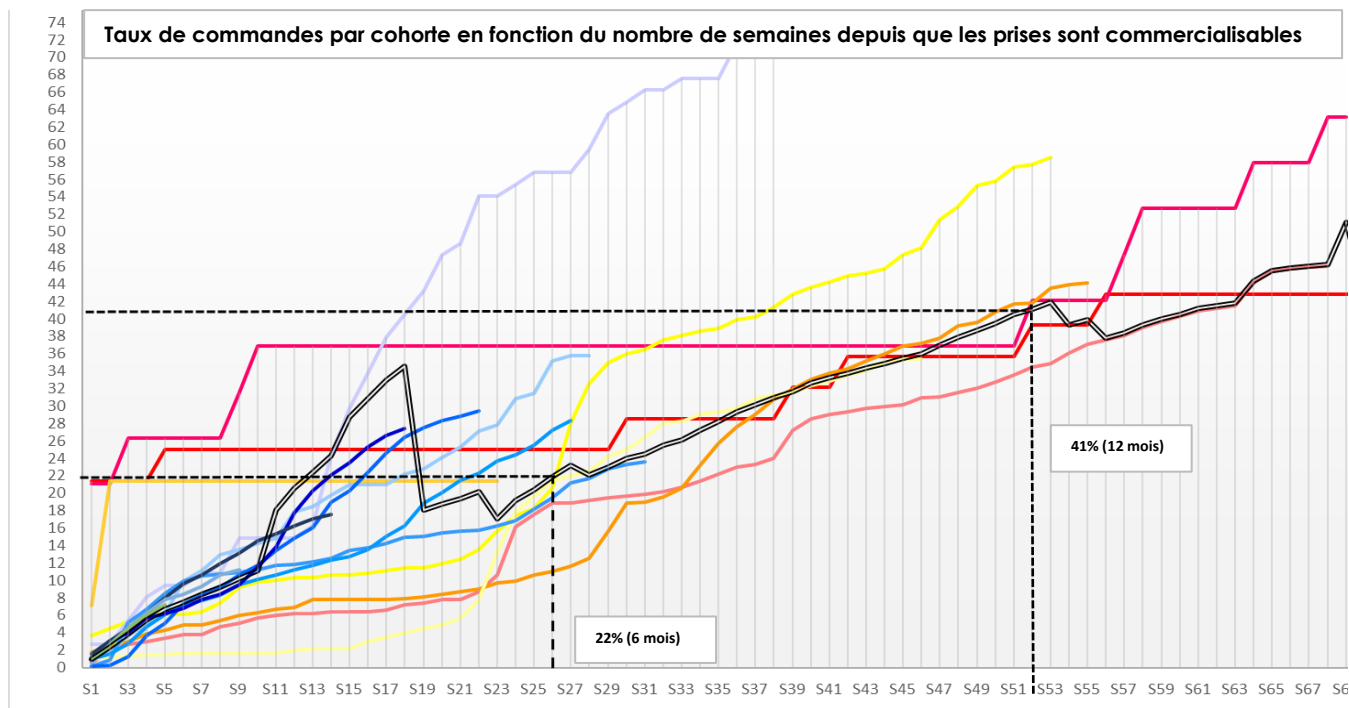
- **Analyse de l'évolution des prises de commande (segmentation par Service et par Usagers)**

L'arrivée des 2 premiers OCEN (Bouygues Telecom et Orange), ont eu un effet très significatif sur le nombre de vente allié à l'accroissement du nombre de prises commercialisables.

Toutefois, le nombre de commande d'offres activées par les opérateurs alternatifs reste régulière tout au long de l'année 2020.

Les courbes de commercialisation du schéma ci-dessous montrent un taux de commercialisation très satisfaisant.

En effet au bout de 6 mois de commercialisation des prises d'un SRO, 22% ont fait l'objet d'une commande. Ce taux est de 41% un an après l'ouverture commerciale



- **Evaluation des prévisions de prises de commandes pour l'année à venir**

Prévisions de commandes sur l'année 2021 :

**18.750** commandes pour **75.000** prises IPE commercialisables.

- **Analyse comparative (« benchmark ») de la performance des tarifs proposés et notamment, des conditions de raccordement. Les territoires concernés comprendront a minima trois réseaux d'initiative publique à la maille départementale ou supra-départementale.**

Les informations ci-après constituent l'observatoire des offres de gros à très haut débit. Elles ont pour objectif de présenter les offres de Val de Loire Fibre et de les comparer aux offres très haut débit analogues proposées par les autres acteurs proposant ce type d'offres en zone d'initiative publique.

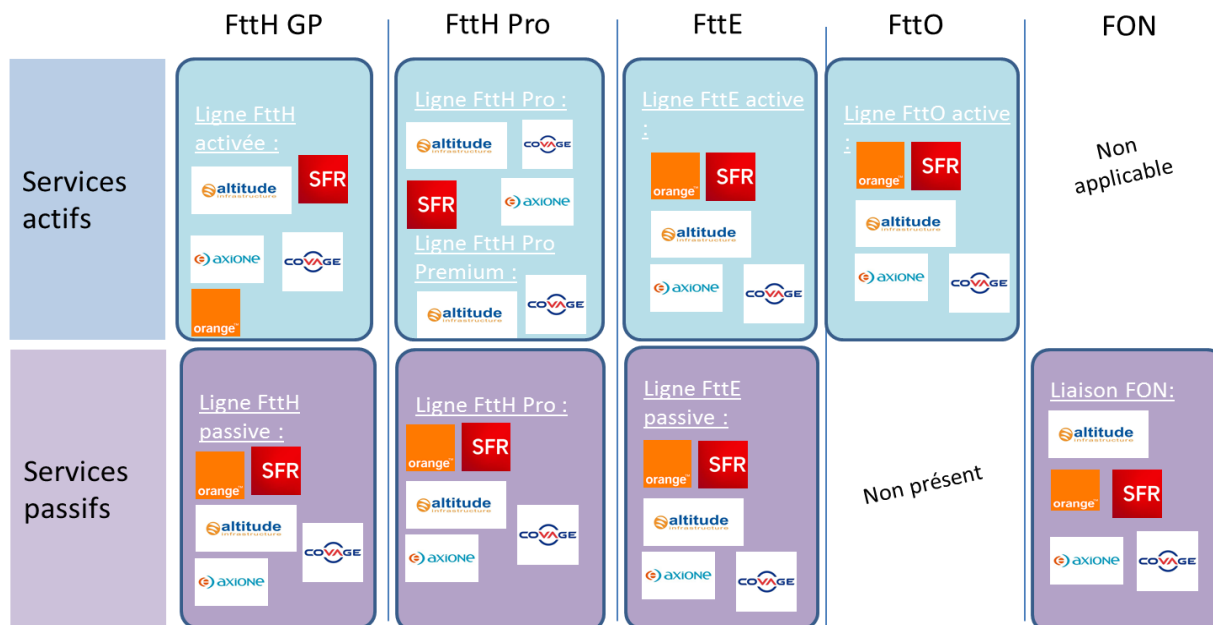
Rappel synthétique du catalogue de services de Val de Loire Fibre applicable en 2020 :

Le catalogue de services s'articule autour des gammes de services passifs et actifs suivantes :

	FttH GP	FttH Pro	FttE	FttO	FON
<b>Services actifs</b>	<p><u>Ligne FttH activée :</u></p> <ul style="list-style-type: none"> <li>▪ Débit burst 1Gbits</li> <li>▪ Pas de GTR</li> </ul>	<p><u>Ligne FttH Pro :</u></p> <ul style="list-style-type: none"> <li>▪ Débit burst 1Gbits</li> <li>▪ GTR 10h HO</li> </ul> <p><u>Ligne FttH Pro Premium :</u></p> <ul style="list-style-type: none"> <li>▪ Débit burst 1Gbits dont 10Mbits garantis</li> <li>▪ GTR 8h HO</li> </ul>	<p><u>Ligne FttE active :</u></p> <ul style="list-style-type: none"> <li>▪ Débit burst 1Gbits dont 10Mbits à 1Gbits garantis</li> <li>▪ Livraison au PoP national / régional</li> <li>▪ GTR 4h HO</li> <li>▪ Eligibilité iso FttH</li> </ul>	<p><u>Ligne FttO active :</u></p> <ul style="list-style-type: none"> <li>▪ Débit burst 1Gbits dont 10Mbits à 1Gbits garantis</li> <li>▪ Livraison au PoP national / régional</li> <li>▪ GTR 4h HO</li> </ul>	Non applicable
<b>Services passifs</b>	<p><u>Ligne FttH passive :</u></p> <ul style="list-style-type: none"> <li>▪ Pas de GTR</li> <li>▪ Offre en location ou cofinancement</li> </ul>	Non présent	<p><u>Ligne FttE passive :</u></p> <ul style="list-style-type: none"> <li>▪ Liaison mono-fibre point à point du NRO au CPE</li> <li>▪ GTR 4h HO</li> <li>▪ Eligibilité iso FttH</li> </ul>	Non présent	<p><u>Liaison FON :</u></p> <ul style="list-style-type: none"> <li>▪ Liaison bi-fibre ou mono-fibre point à point entre 2 points du réseau</li> <li>▪ GTR 8h HO</li> </ul>

## Éléments de comparaison par rapport aux offres en vigueur appliqués par les autres OI :

Les autres opérateurs d'immeubles ont d'ores et déjà intégré ou sont en train d'intégrer les classes de services suivantes :



- **Compte-rendu des actions de communication et de promotion du Réseau**

Le chapitre 4 ci-après développe l'ensemble des actions de communications menées par Val de Loire Fibre.

- **Analyse des résultats de l'enquête de satisfaction des Usagers et prospects. Cette enquête annuelle sera réalisée aux frais du Délégrant par un organisme indépendant auprès des Usagers et prospects du Réseau afin de mesurer la satisfaction des Usagers et prospects quant aux Services apportés par le Réseau tant sur les aspects tarifaires (frais initiaux, frais récurrents) que sur les aspects non tarifaires (délai de mise en service, respect de ces délais, engagements sur la qualité de service et les pénalités associées). Elle permettra en outre d'avoir leurs retours sur les évolutions à envisager (évolution des processus, du système d'information, nouveaux Services, nouveaux débits proposés, évolutions de tarifs, meilleure qualité de service, ...).**

Au regard de la faible volumétrie de prises commercialisée, l'enquête de satisfaction n'a pas été réalisée en 2020.



- **Le détail des prestations internalisées et celles qui sont visées dans l'article 4.2.10 et 4.2.11 selon les deux catégories suivantes :**

- S'agissant des actionnaires du Délégué :

Val de Loire Fibre a confié l'ensemble des prestations de réalisation et d'exploitation du réseau à sa maison mère : la société TDF.

Les contrats entre Val de Loire Fibre et TDF couvrent les prestations suivantes :

- Contrat d'Etudes et de Construction (du 12/09/2018) et son avenant n°1 du 27.08.2019
- Contrat d'Exploitation Commerciale (du 12/09/2018)
- Contrat de Prestations Administratives (du 12/09/2018)
- Contrat de Droit d'Usage sur la Plate-Forme SI Fibre de TDF SAS (du 12/09/2018)
- Contrat d'Exploitation Supervision et Maintenance conclu entre Val de Loire Fibre et TDF en date du 20.05.2019

En 2020, cet ensemble contractuel a été complété par la signature, le 11 mai 2020, du Contrat de Raccordement et d'un deuxième avenant au Contrat d'Etudes et de Construction.

- La copie des conventions signées, y compris les données financières décrivant les modalités de rémunération du prestataire (distinguant les parties fixes et variables), ainsi que les conventions si elles ont fait l'objet d'un avenant durant l'exercice écoulé :

La copie des contrats et avenants conclus en 2020 listés ci-dessus sont joints en annexes 8 et 9.

- La répartition entre le personnel dédié et le personnel mutualisé pour l'exécution des contrats conclus avec les actionnaires du Délégué. Pour les personnels pour lesquels la délégation représente un minimum de 10% de leur activité sur l'année écoulée, seront également fournis les relevés de temps hebdomadaires signés par les personnels concernés :

Cette répartition figure ci-dessus au paragraphe 2.2.

- En dehors des actionnaires du Déléataire :
  - La liste des contrats signés au cours de l'année avec des tiers qui ne sont pas des Usagers du Réseau, indiquant l'identité du cocontractant, l'objet et la durée du contrat

Les autres prestations confiées à des tiers hors groupe sont principalement des loyers (Enedis Orange) de l'énergie (EDF) des assurances et des frais d'audit (commissaire aux comptes).

Par ailleurs, Val de Loire fibre a conclu ou obtenu, en 2020, 309 conventions et autorisations permettant l'implantation des SRO. L'essentiel des cocontractants sont des collectivités publiques.

La liste des conventions ou autorisations délivrées figure en annexe 10.

Par ailleurs **879** « Conventions fibre » (au sens de la définition figurant au contrat de délégation) ont été établis en 2020 entre Val de Loire Fibre et un gestionnaire ou propriétaire d'immeuble. En cumul, à fin 2020, **1.063** conventions ont été conclues.

Ces conventions permettent l'implantation d'un point de branchement optique dans l'immeuble et la réalisation des raccordements des clients finaux dans les étages dès lors qu'une ou plusieurs commandes auront été reçues.

La liste des « conventions immeuble » figure en annexe 11.

- La liste des contrats de subdélégation signés au cours de l'année, indiquant l'identité du cocontractant, l'objet et la durée du contrat ;

Aucun contrat de subdélégation n'a été conclu.

- **Un récapitulatif du montant du capital social et de l'actionariat de la société de projet.**

Le capital de la société a augmenté sur l'exercice due à l'émission de 800.000 actions nouvelles et s'élève à 14.428.570 euros répartis de la manière suivante :

- détient 1.010.000 (un million dix milles) actions représentant 70% du capital social et des droits de vote de la Société ;
- détient 432.827 (quatre cent trente-deux mille huit cents vingt-sept) actions représentant 30% du capital social et des droits de vote de la Société.

- **Les bilans, compte de résultat et annexes, en forme CERFA de la société dédiée, pour l'exercice écoulé**

### **Etats Financiers au 31 Décembre 2019 :**

Les états financiers présentent le Bilan et le Compte de Résultat provisoires, avant audit des commissaires aux comptes, au 31 Décembre 2020 correspond à 12 mois d'exercice (du 1<sup>er</sup> janvier au 31 Décembre 2020)

Ils se composent de deux états :

- Le bilan au 31 Décembre 2020
- Le compte de résultat de l'exercice au 31 Décembre 2020

### **Le bilan :**

Le total net du bilan s'élève à 142 397 158 € et se décompose comme suit :

#### **ACTIF**

#### **Actif immobilisé**

Le montant de l'actif immobilisé brut atteint 121 735 253€

- Les immobilisations corporelles de constructions représentent 46 731 320 €
- Les immobilisations corporelles en cours représentent 74 472 360€ dont
- Les installations techniques matériel et outillage s'élèvent à 9 537 €
- Les autres immobilisations corporelles s'élèvent à 518 905 € et sont constituées essentiellement d'installations générales, de matériel de transport, et de meubles de bureaux pour le siège de la société à Blois.

Les charges d'amortissement sont de 1 972 840€.

#### **Actif circulant**

Le montant de l'actif circulant s'élève à 22 363 163 €.

Les principales composantes sont :

- Les avances et acompte versés sur commandes représentent 90 077 €
- Les créances clients et comptes rattachés d'un montant de 637 357 €
- Les autres créances d'un montant de 18 262 246 € sont constituées de TVA déductible
- Les disponibilités d'un montant de 3 373 483 €

Par ailleurs les charges constatées d'avances de 271 582 €

## **PASSIF**

### **Capitaux propres**

Au 31 décembre 2020, les capitaux propres de la société s'élèvent à 9 848 644 €.

Les principales composantes à date sont :

- Le Capital Social pour 14 428 570 €
- Le report à nouveau pour – 4 286 718 €
- Le Résultat Net de l'exercice qui ressort en perte de – 4 099 847 €
- Des subventions d'investissement pour 3 806 639 €

### **Dettes**

Le total des dettes de la société s'élève à 132 548 514 €.

- Les dettes financières représentent 43 546 212 €.
- Les dettes d'exploitation (dettes fournisseurs, dettes fiscales, et sociales et autres dettes d'exploitation) s'élèvent à 462 187 € pour l'essentiel des factures non parvenues.
- Enfin, les dettes diverses sur immobilisation et comptes rattachés s'élèvent à 88 508 651 € de factures non parvenues essentiellement lié aux travaux de construction n'ayant pas encore fait l'objet de facturation de la part de TDF.

**BILAN AU 31 DECEMBRE 2010**

**BILAN ACTIF**

	2020			2019
	Brut	Amortissements Provisions	Net	Net
<b>Capital souscrit non appelé</b>				
<b>Immobilisations incorporelles</b>				
Frais d'établissement				
Frais de développement				
Concessions, brevets et droits similaires				
Fonds commercial (1)				
Autres immobilisations incorporelles				
Avances et acomptes sur immobilisations incorporelles				
<i>Total immobilisations incorporelles</i>				
<b>Immobilisations corporelles</b>				
Terrains				
Constructions	46 731 320,14	1 821 640,71	44 909 679,43	10 178 606,81
Installations techniques, matériel et outillage industriels	9 536,88	2 951,16	6 585,72	8 493,12
Autres immobilisations corporelles	518 905,39	148 248,48	370 656,91	459 158,04
Immobilisations en cours	74 472 360,28		74 472 360,28	47 468 462,47
Avances et acomptes				
<i>Total immobilisations corporelles</i>	<i>121 732 122,69</i>	<i>1 972 840,35</i>	<i>119 759 282,34</i>	<i>58 114 720,44</i>
<b>Immobilisations financières (2)</b>				
Participations évaluées par mise en équivalence				
Autres participations				
Créances rattachées à des participations				
Autres titres immobilisés				
Prêts				
Autres immobilisations financières	3 130,57		3 130,57	3 130,57
<i>Total immobilisations financières</i>	<i>3 130,57</i>		<i>3 130,57</i>	<i>3 130,57</i>
<b>ACTIF IMMOBILISE</b>	<b>121 735 253,26</b>	<b>1 972 840,35</b>	<b>119 762 412,91</b>	<b>58 117 851,01</b>
<b>Stocks</b>				
Matières premières, approvisionnements				
En cours de production de biens				
En cours de production de services				
Produits intermédiaires et finis				
Marchandises				
<i>Total des stocks</i>				
<b>Créances (3)</b>				
Avances et acomptes versés sur commandes	90 076,98		90 076,98	83 782,18
Clients et comptes rattachés	637 357,19		637 357,19	316 185,77
Autres créances	18 262 246,30		18 262 246,30	10 907 136,26
Capital souscrit et appelé, non versé				
<i>Total des créances</i>	<i>18 989 680,47</i>		<i>18 989 680,47</i>	<i>11 307 104,21</i>
<b>Disponibilités et divers</b>				
Valeurs mobilières dont actions propres :				
Disponibilités	3 373 482,75		3 373 482,75	7 182 872,21
<i>Total disponibilités et divers</i>	<i>3 373 482,75</i>		<i>3 373 482,75</i>	<i>7 182 872,21</i>
<b>ACTIF CIRCULANT</b>	<b>22 363 163,22</b>		<b>22 363 163,22</b>	<b>18 489 976,42</b>
Charges constatées d'avance	271 582,45		271 582,45	283 927,09
Frais d'émission d'emprunt à étaler				
Primes de remboursement des obligations				
Ecart de conversion actif				
<b>TOTAL GENERAL</b>	<b>144 369 996,93</b>	<b>1 972 840,35</b>	<b>142 397 158,58</b>	<b>76 891 754,52</b>

(1) dont droit au bail

(2) dont part à moins d'un an 3 130,57

(3) dont part à plus d'un an

## BILAN PASSIF

	2020	2019
Capital social ou individuel      Dont versé :      14 428 570,00	14 428 570,00	6 428 570,00
Primes d'émission, de fusion, d'apport, ...		
Ecart de réévaluation		
Réserve légale		
Réserves statutaires ou contractuelles		
Réserves réglementées		
Autres réserves		
Report à nouveau	(4 286 717,86)	(1 406 707,14)
<b>Resultat de l'exercice (bénéfice ou perte)</b>	<b>(4 099 846,65)</b>	<b>(2 880 010,72)</b>
<i>Total situation nette</i>	<i>6 042 005,49</i>	<i>2 141 852,14</i>
Subventions d'investissement	3 806 638,61	2 628 193,62
Provisions réglementées		
<b>CAPITAUX PROPRES</b>	<b>9 848 644,10</b>	<b>4 770 045,76</b>
Produits des émissions de titres participatifs		
Avances conditionnées		
<b>AUTRES FONDS PROPRES</b>		
Provisions pour risques		
Provisions pour charges		
<b>PROVISIONS POUR RISQUES ET CHARGES</b>		
<b>Dettes financières</b>		
Emprunts obligataires convertibles		
Autres emprunts obligataires		
Emprunts et dettes auprès des établissements de crédit		
Emprunts et dettes financières divers	43 546 212,33	8 332 555,56
<i>Total dettes financières</i>	<i>43 546 212,33</i>	<i>8 332 555,56</i>
<b>Dettes d'exploitation</b>		
Avances et acomptes reçus sur commandes en cours		
Dettes fournisseurs et comptes rattachés	362 716,82	993 142,59
Dettes fiscales et sociales	99 470,29	49 628,37
<i>Total dettes d'exploitation</i>	<i>462 187,11</i>	<i>1 042 770,96</i>
<b>Dettes diverses</b>		
Dettes sur immobilisations et comptes rattachés	88 508 650,59	62 746 382,24
Autres dettes		
<i>Total dettes diverses</i>	<i>88 508 650,59</i>	<i>62 746 382,24</i>
<b>Comptes de régularisation</b>		
Produits constatés d'avance	31 464,45	
<b>DETTES</b>	<b>132 548 514,48</b>	<b>72 121 708,76</b>
Ecart de conversion passif		
<b>TOTAL GENERAL</b>	<b>142 397 158,58</b>	<b>76 891 754,52</b>

## **Le compte de résultat**

Les produits d'exploitations s'élèvent à 1 730 376 € correspondant essentiellement à la redevance de NRA Montée en Débit

Les charges d'exploitation atteignent 4 472 094 € avec

- -726 840 € au titre du contrat de commercialisation entre TDF et Val de Loire Fibre
  - TDF assurant à cet effet l'ensemble de la commercialisation du Réseau de Val de Loire Fibre (notamment en soutien du responsable commercial de Val de Loire Fibre),
  - TDF assure l'ensemble de la communication et de la promotion des services très haut débit (notamment en soutien au directeur et au responsable commercial de Val de Loire Fibre).
- -668 861 € au titre de la redevance d'affermage
- -605 474 € au titre de la location de fourreaux à Orange, d'hébergement lien TH2 + Teraway, et des redevances d'occupation du domaine public
- -106 063 € au titre du contrat de droit d'usage sur la plate-forme SI Fibre de TDF SAS conformément au contrat signé entre Val de Loire Fibre et TDF (License de droit d'usage, Exploitation et maintenance des infrastructures du SI, adaptation du SI)
- -544 155€ au titre du contrat d'exploitation maintenance au contrat signé entre Val de Loire Fibre et TDF
- -156 477 € au titre des fournitures non stockables (Energie, eau ...)
- -123 505 € au titre de la mise à disposition de personnel commercial entre TDF et Val de Loire Fibre
- -41 902 € au titre de centre de formation
- -26 323 € au titre des frais divers (honoraires, frais postaux, frais d'actes et services bancaires et assimilés etc)
- -1 459K€ au titre des dotations aux amortissements

Les impôts et taxes représentent 4 404 €.

Le résultat financier est de -1 459 657 € du fait des charges capitalisées associés à immobilisation de la redevance de frais de contrôle dont le taux d'actualisation est de 7,5% correspondant au taux de financement du projet.

Le résultat exceptionnel est de 101 529 € correspondant essentiellement à la quote-part de subvention virée au résultat.

Ainsi le résultat net de la société ressort à -4 099 847 €.

**COMPTE DE RESULTAT AU 31 DECEMBRE 2020**

**COMPTE DE RESULTAT**

				2019
	France	Export	Total	
Vente de marchandises				
Production vendue : - biens				
Production vendue : - services	1 730 368,30		1 730 368,30	215 061,29
<b>CHIFFRES D'AFFAIRES NETS</b>	<b>1 730 368,30</b>		<b>1 730 368,30</b>	<b>215 061,29</b>
Production stockée				
Production immobilisée				
Subventions d'exploitation				
Reprises sur amortissements et provisions, transferts de charges (9)				
Autres produits (1) (11)			7,39	
<b>TOTAL DES PRODUITS D'EXPLOITATION (2)</b>			<b>1 730 375,69</b>	<b>215 061,29</b>
<b>Charges externes</b>				
Achat de marchandises (y compris droits de douane)				
Variation de stock (marchandises)				
Achat de matières premières et autres approvisionnements (y compris droits de douane)				
Variation de stock (matières premières et approvisionnements)				
Autres achats et charges externes (3) (6 bis)			3 008 819,24	2 109 451,81
<i>Total charges externes</i>			<i>3 008 819,24</i>	<i>2 109 451,81</i>
<b>Impôts, taxes et versements assimilés</b>			<b>4 404,25</b>	<b>1 553,75</b>
<b>Charges de personnel</b>				
Salaires et traitements				
Charges sociales (10)				
<i>Total charges de personnel</i>				
<b>Dotations d'exploitation</b>				
Dotations aux amortissements sur immobilisations			1 458 870,53	509 016,83
Dotations aux provisions sur immobilisations				
Dotations aux provisions sur actif circulant				
Dotations aux provisions pour risques et charges				
<i>Total dotations d'exploitation</i>			<i>1 458 870,53</i>	<i>509 016,83</i>
<b>Autres charges (12)</b>			<b>0,46</b>	
<b>TOTAL DES CHARGES D'EXPLOITATION</b>			<b>4 472 094,48</b>	<b>2 620 022,39</b>
<b>RESULTAT D'EXPLOITATION</b>			<b>(2 741 718,79)</b>	<b>(2 404 961,10)</b>
<b>Opérations en commun</b>				
Bénéfice attribué ou perte transférée				
Perte supportée ou bénéfice transféré				
<b>Produits financiers</b>				
Produits financiers de participations (5)				
Produits des autres valeurs mobilières et créances de l'actif immobilisé (5)				
Autres intérêts et produits assimilés (5)				
Reprises sur provisions et transferts de charges				
Différences positives de change				
Produits nets sur cessions de valeurs mobilières de placement				
<b>TOTAL DES PRODUITS FINANCIERS</b>				
<b>Charges financières</b>				
Dotations financières aux amortissements et provisions				
Intérêts et charges assimilées (6)			1 459 656,77	512 555,56
Différences négatives de change				
Charges nettes sur cessions de valeurs mobilières de placement				
<b>TOTAL DES CHARGES FINANCIERES</b>			<b>1 459 656,77</b>	<b>512 555,56</b>
<b>RESULTAT FINANCIER</b>			<b>(1 459 656,77)</b>	<b>(512 555,56)</b>
<b>RESULTAT COURANT</b>			<b>(4 201 375,56)</b>	<b>(2 917 516,66)</b>



## COMPTE DE RESULTAT (Suite)

	2020	2019
<b>Produits exceptionnels</b>		
Produits exceptionnels sur opérations de gestion		
Produits exceptionnels sur opérations en capital	102 555,01	37 967,38
Reprises sur provisions et transferts de charges		
<b>TOTAL DES PRODUITS EXCEPTIONNELS</b>	<b>102 555,01</b>	<b>37 967,38</b>
<b>Charges exceptionnelles</b>		
Charges exceptionnelles sur opérations de gestion	1 026,10	461,44
Charges exceptionnelles sur opérations en capital		
Dotations exceptionnelles aux amortissements et provisions		
<b>TOTAL DES CHARGES EXCEPTIONNELLES</b>	<b>1 026,10</b>	<b>461,44</b>
<b>RESULTAT EXCEPTIONNEL</b>	<b>101 528,91</b>	<b>37 505,94</b>
Participation des salariés aux résultats de l'entreprise		
Impôts sur les bénéfices		
<b>TOTAL DES PRODUITS</b>	<b>1 832 930,70</b>	<b>253 028,67</b>
<b>TOTAL DES CHARGES</b>	<b>5 932 777,35</b>	<b>3 133 039,39</b>
<b>BENEFICE ou PERTE</b>	<b>(4 099 846,65)</b>	<b>(2 880 010,72)</b>

(1) Dont produits nets partiels sur opérations à long terme

(2) Dont produits de locations immobilières

(2) Dont produits d'exploitation afférents à des exercices antérieurs

(3) Dont crédit-bail mobilier

(3) Dont crédit-bail immobilier

(4) Dont charges d'exploitation afférentes à des exercices antérieurs

(5) Dont produits concernant les entreprises liées

(6) Dont intérêts concernant les entreprises liées

840 459,73

(6 bis) Dont dons faits aux organismes d'intérêt général

(6 ter) Dont amortissement des souscriptions dans des PME innovantes

(6 ter) Dont amortissement exceptionnel de 25% des constructions nouvelles

(9) Dont transferts de charges

(10) Dont cotisations personnelles de l'exploitant

(11) Dont redevances pour concessions de brevets, de licences (produits)

(12) Dont redevances pour concessions de brevets, de licences (charges)

Le fichier « Excel » de l'annexe 12 reprend le tableau des comptes présentés ci-dessus.

- **Le(s) rapport(s) du commissaire aux comptes**

Le rapport des Commissaires aux Comptes sur l'exercice 2020 est joint en annexe 13 et la liasse fiscale 2020 de Val de Loire fibre est jointe en annexe 14.

- **Compte annuel de résultat de l'exploitation de la délégation de service public rappelant les données présentées l'année précédente au titre de la Convention. Pour l'établissement de ce compte, l'imputation des charges s'effectue par affectation directe pour les charges directes et selon des critères internes issus de la comptabilité analytique ou selon une clé de répartition dont les modalités sont précisées dans le rapport pour les charges indirectes, notamment les charges de structure :**
- **Comme dans le cadre des comptes rendus trimestriels, un comparatif des éléments financiers avec les éléments prévisionnels présentant les écarts par rapport au plan d'affaires prévisionnel (compte de résultat, investissements, tableau des flux de trésorerie, etc.) :**

Val de Loire Fibre présente ci-dessous les observations aux 2 points.

Le tableau ci-dessous (dont la version en format Excel figure à l'onglet « Compte de Résultat » de l'annexe 12) propose une comparaison du compte de résultat de l'exercice 2018, 2019, et 2020 et cumulé à l'année 1, 2, et 3 et cumulé du Plan d'affaires au format des grilles financières.

COMPTES DE RÉSULTAT								
Années	BP 2018	BP 2019	BP 2020	BP 2018-2020	Réel 2018	Réel 2019	Réel 2020	Réel 2018-2020
Total chiffre d'affaires	255 042 €	3675 967 €	9201 694 €	13132 904 €	33 081 €	215 061 €	1730 368 €	1936 303 €
Hébergement NRO	106 600 €	954 600 €	1325 200 €	2386 400 €	- €	33 416 €	286 983 €	320 399 €
Liaison NRO-SRO	817 €	59 157 €	160 214 €	220 188 €	- €	- €	- €	- €
Accès au SRO	- €	- €	- €	- €	- €	- €	- €	- €
Coinvestissement	- €	160 071 €	898 463 €	1058 534 €	- €	- €	532 765 €	532 765 €
Maintenance coinvestissement	- €	- €	- €	- €	- €	- €	- €	- €
Location passive FHH	8 311 €	439 660 €	1981 887 €	2429 859 €	- €	- €	129 433 €	129 433 €
Location passive FHE	11 521 €	166 283 €	480 565 €	658 369 €	- €	- €	5 665 €	5 665 €
Location active FHH	58 940 €	1083 434 €	2404 421 €	3546 794 €	- €	6 415 €	47 020 €	53 435 €
Location active FHE	841 €	28 170 €	111 079 €	140 090 €	- €	- €	- €	- €
Raccordement	6 087 €	219 682 €	876 886 €	1102 656 €	- €	- €	50 026 €	50 026 €
Liaisons FHH	12 000 €	72 000 €	102 000 €	186 000 €	33 081 €	169 680 €	374 383 €	577 143 €
FHM	31 500 €	303 000 €	390 000 €	724 500 €	- €	- €	- €	- €
GFU FON	713 €	11 223 €	35 842 €	47 778 €	- €	5 550 €	36 657 €	- €
Collecte activée	17 712 €	178 687 €	435 337 €	631 735 €	- €	- €	267 437 €	267 437 €
<b>Total charges d'exploitation</b>	<b>3876 566 €</b>	<b>6107 927 €</b>	<b>8094 953 €</b>	<b>18079 446 €</b>	<b>1238 712 €</b>	<b>2111 006 €</b>	<b>3013 243 €</b>	<b>6362 961 €</b>
<b>Total Charges directes</b>	<b>2664 476 €</b>	<b>4726 149 €</b>	<b>6562 031 €</b>	<b>13822 653 €</b>	<b>1155 782 €</b>	<b>1996 869 €</b>	<b>2849 772 €</b>	<b>6012 422 €</b>
Maintenance	172 023 €	803 861 €	1603 979 €	2579 864 €	30 978 €	556 677 €	806 695 €	1394 350 €
Exploitation technique	324 334 €	373 834 €	417 334 €	1115 502 €	11 804 €	105 685 €	565 065 €	682 554 €
Exploitation commerciale	572 500 €	797 500 €	797 500 €	2167 500 €	473 000 €	682 665 €	726 840 €	1882 506 €
Redevances	1495 616 €	2730 954 €	3733 217 €	7959 787 €	640 000 €	651 841 €	751 172 €	2043 012 €
<b>Total Charges indirectes</b>	<b>1212 090 €</b>	<b>1401 778 €</b>	<b>1542 922 €</b>	<b>4296 794 €</b>	<b>82 930 €</b>	<b>114 127 €</b>	<b>1263 471 €</b>	<b>3350 339 €</b>
Impôts et taxes	41 401 €	41 401 €	134 835 €	217 637 €	- €	1 554 €	4 404 €	5 958 €
Frais de structure	1270 692 €	1360 377 €	1408 087 €	4039 156 €	72 740 €	112 584 €	145 638 €	330 962 €
Autres	- €	- €	- €	- €	10 190 €	- €	13 429 €	23 619 €
<b>Excédent brut d'exploitation (EBE)</b>	<b>- 3621 524 €</b>	<b>- 2431 960 €</b>	<b>1106 941 €</b>	<b>- 4946 543 €</b>	<b>- 1205 631 €</b>	<b>- 1895 945 €</b>	<b>- 1282 875 €</b>	<b>- 4426 658 €</b>
Dotations aux amortissements	1202 486 €	4209 090 €	9247 656 €	14659 232 €	4 953 €	509 017 €	1458 871 €	1972 840 €
Subventions reprises au résultat	128 784 €	450 785 €	986 141 €	1565 710 €	- €	- €	- €	- €
<b>Résultat d'exploitation</b>	<b>- 4695 226 €</b>	<b>- 6190 265 €</b>	<b>7154 574 €</b>	<b>- 18040 064 €</b>	<b>- 1210 584 €</b>	<b>- 2404 961 €</b>	<b>- 2741 746 €</b>	<b>- 6399 498 €</b>
Produits financiers	- €	- €	- €	- €	- €	- €	- €	- €
Frais financiers	- €	- €	- €	- €	196 000 €	512 556 €	1459 657 €	2168 212 €
Amortissement de caducité	- €	- €	- €	- €	- €	- €	- €	- €
Produit de cession des éléments d'actif	- €	- €	- €	- €	- €	- €	- €	- €
<b>Résultat courant avant impôt</b>	<b>- 4695 226 €</b>	<b>- 6190 265 €</b>	<b>7154 574 €</b>	<b>- 18040 064 €</b>	<b>- 1406 584 €</b>	<b>- 2917 517 €</b>	<b>- 4201 402 €</b>	<b>- 8567 710 €</b>
Produits / Charges exceptionnelles	- €	- €	- €	- €	122 €	37 506 €	101 529 €	138 913 €
Impôt sur les sociétés	- €	- €	- €	- €	- €	- €	- €	- €
<b>Résultat net</b>	<b>- 4695 226 €</b>	<b>- 6190 265 €</b>	<b>7154 574 €</b>	<b>- 18040 064 €</b>	<b>- 1406 706 €</b>	<b>- 2880 011 €</b>	<b>- 4099 874 €</b>	<b>- 8428 797 €</b>

L'Excédent Brut d'Exploitation est en amélioration par rapport au plan d'affaires +519 K€ du fait

- du retard de chiffre d'affaire lié au décalage de commercialisation -11,2 M€ partiellement compensé par un allègement de charge d'exploitation (essentiellement maintenance et exploitation) +1,9 M€
- de l'activation des redevances pendant la phase de construction pour +5,9 M€
- de l'allègement et l'activation de frais de frais généraux pendant la période de construction +3,8 M€

En outre, le retard de l'amortissement des investissements et des subventions reprise au résultat pour 14 M€ explique que le résultat d'exploitation soit en amélioration de +11,6 M€.

Cet écart explique modulo les frais financiers la variation du résultat net qui s'établit à +9,5 M€.

Les flux de Trésorerie :

Le tableau ci-dessous propose une comparaison des flux de trésorerie de l'exercice 2018, 2019, 2020 et cumulé à l'année 1, 2, et 3 et cumulé du Plan d'affaires au format des grilles financières.

Années	BP 2018-2020	Réel 2018-2020	Réel - BP
<b>Excédent brut d'exploitation</b>	- 6053 484 €	- 4384 451 €	2415 892 €
<b>- Impôt sur les sociétés</b>	- €	- €	- €
<b>- investissements</b>	- 199334 865 €	- 121732 168 €	77602 697 €
<b>+ participation publique</b>	19483 940 €	2715 461 €	- 16768 479 €
<b>Δ IRU</b>	18835 817 €	532 765 €	- 18303 052 €
<b>Δ BFR hors IRU</b>	10472 051 €	69119 881 €	58647 829 €
<b>+ Produit de cession des éléments d'actif</b>	- €	- €	- €
<b>+ Δ trésorerie / IRU's</b>	- €	3375 974 €	3375 974 €
<b>Total Ressources</b>	- 156596 540 €	- 50372 538 €	106970 862 €

Les ressources sont en amélioration de +106 M€ par rapport au plan d'affaires dont +2,4 M€ liés à l'excédent brut d'exploitation, +77 M€ liés aux investissements, -17 M€ de participation publique, +58,7 M€ de variation de BFR et 3,4 M€ de disponibilité.

- **Détail des calculs relatifs aux pénalités prises en charge par le Délégataire**

Aucune pénalité n'a été supportée par le délégataire en 2020

- **Note sur l'évolution de l'activité déléguée**

Le présent rapport annuel contient l'ensemble des éléments relatif à l'activité déléguée.

- **Note exhaustive sur les modalités de calcul et de répartition des charges communes, frais de personnel (direction, administratif), frais généraux et frais de siège, repris en charges dans les comptes de la société dédiée**

Les charges communes représentent 150 042 € constituées comme suit :

- Des frais de structure pour 145 638 €
  - Loyers et charges de la société Val de Loire Fibre pour 12 601 €
  - Mise à disposition des personnels commercial entre TDF et Val de Loire Fibre pour 123 505 €
  - Frais divers (honoraires, frais postaux, frais d'actes et services bancaires et assimilés etc) 9 532 €
- Des impôts et taxes pour 4 404 €

- **Note sur le calcul du Coût unitaire moyen de Raccordement final**

Le tableau ci-dessous présente le volume par typologie de raccordements et leur coût unitaire conformément au contrat de raccordement.

Typologie	Volumes 30/11/20	Volumes 31/08/20	Volumes 31/05/20	Volumes 30/04/20	Volumes 31/12/19	PU	A facturer en € Avril 2020	A facturer en € Mai 2020	A facturer en € juin-Août 2020	A facturer en € Sep-Nov 2020
Immeuble	32					192	0 €	0 €	0 €	6 158 €
Façade	27	20	1	1		465	457 €	457 €	9 306 €	12 563 €
Aérien	543	23	1	7	9	465	3 199 €	457 €	10 702 €	252 658 €
Souterrain	1 315	529	52	154	58	380	57 442 €	19 396 €	200 901 €	499 403 €
FttH Pro						500				
FttE						1 000				
<b>Total Raccordements</b>	<b>1 917</b>	<b>572</b>	<b>54</b>	<b>162</b>	<b>67</b>		<b>61 098 €</b>	<b>20 310 €</b>	<b>220 909 €</b>	<b>770 782 €</b>
Guichet Raccordements	1 917	572	54	162		31	4 860 €	1 620 €	17 472 €	58 554 €
<b>Total à facturer</b>							<b>65 958 €</b>	<b>21 930 €</b>	<b>238 380 €</b>	<b>829 337 €</b>
Facturé en € 2019							65 958 €	21 930 €		
régularisation indexation 2020							1 198 €	398 €		
<b>Total à facturer en € 2020</b>							<b>67 156 €</b>	<b>22 328 €</b>	<b>238 380 €</b>	<b>829 337 €</b>
Indice 2020				1,8162%						

Au titre du rapport annuel 2020 les coûts de raccordement associés à la partie variable sont de 1 749 K€ dont 1 157 K€ ont fait l'objet de facturations trimestrielles sur la période janvier à novembre 2020. Le mois de décembre faisant l'objet d'une provision de charges d'environ 592 K€.

- **Nature et montant des prestations et des fournitures confiés à des tiers en précisant ceux qui sont confiés à des sociétés appartenant au même groupe que les actionnaires de la société dédiée**

Prestation et fournitures souscrites auprès de tiers		
Nature des prestations et fournitures	Tiers	Montants en k€
Etudes et travaux	TDF (Maison mère de VDLF)	57.172
Equipements actifs	TDF (Maison mère de VDLF)	101.361
Raccordement	TDF (Maison mère de VDLF)	1.814
Prestations administratives	TDF (Maison mère de VDLF)	312
Mise à disposition de personnel TDF	TDF (Maison mère de VDLF)	639
Supervision	TDF (Maison mère de VDLF)	260
Maintenance	TDF (Maison mère de VDLF)	544
Exploitation commerciale	TDF (Maison mère de VDLF)	727
Plateforme SI	TDF (Maison mère de VDLF)	106
Frais divers	TDF / AUTRES	26
Energie	ENEDIS	156
Location d'infrastructure tiers	ORANGE	605
Centre de Formation	AFPA	42
Impôts et taxes	AUTRE	4

- **Note récapitulative des principales modifications intervenues dans la présentation comptable et financière**

### **1) Immobilisation sur la durée de la délégation de certaines redevances**

- En 2018 les redevances fixes sans lien direct avec l'activité de la société de projet comme les redevances pour les frais de contrôle et les redevances aux fonds de soutien au numérique ou à l'insertion-formation ont été immobilisées à la date d'entrée en vigueur de la convention et inscrites à l'actif de la société de projet cette position a été validée par les Commissaires aux comptes. En contrepartie de cet actif, une dette est inscrite au passif de la société de projet, dette remboursée au fur et à mesure des versements de ces redevances. Le coût de ces immobilisations prend en compte le taux d'indexation dans la convention et une actualisation au taux de financement du groupe TDF.
- Cette décision s'applique à la redevance pour frais de contrôle (art. 4.3.1 de la Convention) et aux dotations pour le fonds de développement des services et usages du numérique (art. 5.6 de la Convention et annexe 14).

Cette décision ne s'applique pas à la redevance FtN (art. 5.7 de la Convention) qui est la contrepartie de l'usage d'un bien mis à disposition par le délégant. Cette redevance reste une charge d'exploitation en comptabilité sociale (française). Elle est immobilisée uniquement dans les comptes consolidés du groupe TDF en application des normes IFRS

### **2) Immobilisation des frais généraux pendant la période de construction**

- Les normes comptables imposent que pendant la période de construction du réseau tous les frais généraux de la société de projet (coûts administratifs y compris assurances, charges de personnel de la société de projet...) soient immobilisés avec les coûts de construction, l'objet principal de la société de projet pendant cette période étant la construction du réseau. Ces frais généraux sont immobilisés au cours de chaque exercice.

### **3) Traitement comptable des IRU FON et FfE passif**

- Les IRU (Indefeasible Right of Use) confèrent un droit d'usage au détenteur du droit sur une partie du réseau pour une durée déterminée. L'IRU est concédé moyennant le paiement d'une somme forfaitaire irrévocablement acquise par le propriétaire des infrastructures au moment de leur livraison, tous les risques classiquement associés à la propriété sont transférés au titulaire de l'IRU et le droit d'usage est concédé pour une longue durée, durée qui peut néanmoins être affectée par la fin de « vie » des équipements.
- Dans le cas spécifique de la FON et du FfE passif, le service couvert par l'IRU consiste à mettre à disposition de l'utilisateur de la fibre dédiée point à point. Le bien matériel fibre sur lequel porte l'IRU est ici un actif dédié sans partage au service, dont l'utilisateur prend économiquement le contrôle, ce qui justifie qu'elle soit reconnue en charge dans les comptes de la société de fibre en contrepartie de la reconnaissance d'un chiffre d'affaires équivalent au montant total de l'IRU à la mise à disposition de la liaison fibre optique. Le bien matériel considéré restant un Bien de retour pour Val de Loire Numérique.

- **Etat récapitulatif de l'évolution des indices utilisés dans les formules d'actualisation ou d'indexation contractuelle des postes de produits et de charges**

**A/ Les indices retenus dans les contrats commerciaux évoluent comme suit :**

1) Cofinancement :

La clause d'indexation de l'offre de référence stipule :

« Le tarif de la redevance mensuelle se décompose en deux composantes :

- Une composante génie civil ;
- Une composante hors génie civil (Maintenance et Réserve)

La composante hors génie civil (Maintenance et Réserve) peut être indexée annuellement à la hausse, dans la limite de 75 % de la dernière variation annuelle de l'indice des salaires mensuels de base - Télécommunications (NAF rév. 2, niveau A38 JB) - Base 100 au T4 2008 (Identifiant 001567437), ou tout indice de substitution mis en place par l'INSEE, et dans la limite d'un plafond de réévaluation annuel à la hausse de 1,2%. Dans l'hypothèse où la variation de l'indice est supérieure à 1,5% les parties conviennent de se rencontrer pour réétudier les conditions d'indexation. »

- **Cofinancement : génie civil (plafonné à 1%)**

Indice INSEE du coût de la construction (8630) :

Calcul sur base T2 :  $T2 (2019) / T2 (2018) = 1746/1699 = 1.028 \Rightarrow (1.028-1)*100 = 2.77 \%$

d'où augmentation de **1 %** à compter du 01/07/2020

- **Cofinancement : hors génie civil (0.75 % de l'indice – plafonné à 1,2%)**

L'indice des salaires mensuels de base – Télécommunications : Série 001567437 a été remplacé par la série 010562718

Calcul sur base T2 :  $T2 (2019) / T2 (2018) = 103.9/101.8 = 1.021 \Rightarrow (1.021-1)*100 = 2,06 \%$  x 0,75\* soit 1,54%

D'où une application de **1,2 % à compter du 1/07/2020** (application du plafonnement).

2) Accès à la Ligne FTTH :

La clause d'indexation de l'offre de référence stipule :

« Le tarif de l'accès à la Ligne FTTH se décompose en trois composantes :

- Une composante génie civil ;
- Une composante hors génie civil (Maintenance et Réserve)
- Une composante Investissement

La composante hors génie civil (Maintenance et Réserve) peut être indexée annuellement à la hausse, dans la limite de 75 % de la dernière variation annuelle de l'indice des salaires mensuels de base - Télécommunications (NAF rév. 2, niveau A38 JB) - Base 100 au T4 2008 (Identifiant 001567437), ou tout indice de substitution mis en place par l'INSEE, et dans la limite d'un plafond de réévaluation annuel à la hausse de

1,2%. Dans l'hypothèse où la variation de l'indice est supérieure à 1,5% les parties conviennent de se rencontrer pour réétudier les conditions d'indexation.

La composante Investissement peut être indexé à la hausse, dans la limite de la dernière variation annuelle de l'indice du coût de la construction des immeubles à usage d'habitation (ICC Identifiant 8630) et dans la limite d'un plafond de réévaluation annuel à la hausse de 1%. Dans l'hypothèse où la variation de l'indice est supérieure à 2% les parties conviennent de se rencontrer pour réétudier les conditions d'indexation. »

- **Composante : hors génie civil (0.75 % de l'indice – plafonné à 1,2%)**

L'indice des salaires mensuels de base – Télécommunications : Série 001567437 a été remplacé par la série 010562718

Calcul sur base T2 :  $T2 (2019) / T2 (2018) = 103.9/101.8 = 1.021 \Rightarrow (1.021-1)*100 = 2,06 \% \times 0,75^*$   
soit 1,54%

- **Composante investissement (plafonné à 1%)**

Indice INSEE du coût de la construction (8630) :

Calcul sur base T2 :  $T2 (2019) / T2 (2018) = 1746/1699 = 1.027 \Rightarrow (1.027-1)*100 = 2.7 \%$

d'où augmentation de **1 %** à compter du 01/01/2020

3) Autres prix :

La clause d'indexation de l'offre de référence stipule :

*« Les Prestations d'hébergement au NRO, d'accès au PM, de Raccordement distant en IRU Fibre, de Raccordement final et les frais divers peuvent être indexées annuellement à la hausse, dans la limite de 75 % de la dernière variation annuelle de l'indice des salaires mensuels de base - Télécommunications (NAF rév. 2, niveau A38 JB) - Base 100 au T4 2008 (Identifiant 001567437), ou tout indice de substitution mis en place par l'INSEE, et dans la limite d'un plafond de réévaluation annuel à la hausse de 1,2%. Dans l'hypothèse où la variation de l'indice est supérieure à 1,5% les parties conviennent de se rencontrer pour réétudier les conditions d'indexation. »*

L'indice des salaires mensuels de base – Télécommunications : Série 001567437 a été remplacé par la série 010562718

Calcul sur base T2 :  $T2 (2019) / T2 (2018) = 103.9/101.8 = 1.021 \Rightarrow (1.021-1)*100 = 2,06 \% \times 0,75^*$   
soit 1,54%

D'où une application de **1,54 % à compter du 1/01/2020**

**B/ Les indices retenus dans les contrats conclus avec la maison-mère (listé au paragraphe 3.1) évoluent comme suit :**

La clause d'indexation des différents contrats stipule : :

« Le prix des Prestations fournies par TDF sera réactualisé le 1<sup>er</sup> janvier de chaque année civile sur la base de l'indice SYNTEC. La première réactualisation interviendra le 1<sup>er</sup> janvier 2019.

Il sera appliqué la formule de révision ci-dessous :

$$P_n = P_{n-1} * (S_{n-1} \text{ du mois de référence} / S_{n-2} \text{ du mois de référence})$$

Dans laquelle

$P_n$  : prix révisé

$P_{n-1}$  : prix de l'année n-1

$S_{n-1}$  : indice SYNTEC de référence du mois d'octobre de l'année n-1

$S_{n-2}$  : indice SYNTEC de référence du mois d'octobre de l'année n-2 »

L'indice Syntec a évolué comme suit :  $oct_{n-1}/n-2 \Rightarrow 274,7/269,8$

Le coefficient d'indexation 2020 pour les prestations Fibre est : 1,0181616.

- **Le plan d'affaires prévisionnel (y compris Compte de résultat, Bilan, Tableaux de financement et de trésorerie) du service délégué actualisé à compter de l'exercice en cours et sur la durée restant à courir (il s'agit d'un élément de pilotage et non d'une mise à jour du compte d'exploitation prévisionnel contractuel) au format tableur**

Le plan d'affaires n'a pas fait l'objet de modification en 2020.



- **Note accompagnée d'un tableur présentant les calculs conduisant à déterminer le montant d'intéressement à reverser au Délégrant au titre de l'année écoulée, ou permettant de conclure à l'absence d'intéressement à reverser au titre de l'année écoulée**

Lors de l'établissement de la convention de concession liant le conseil le Syndicat Mixte Ouvert Val de Loire Numérique et TDF les parties ont convenu d'un mécanisme de retour à meilleure fortune.

A la clôture de l'exercice 2020, la situation des comptes de la société Val de Loire Fibre n'engendre pas d'amélioration de l'économie générale du contrat par rapport aux prévisions économiques du plan d'affaires de référence.

Le déclenchement du calcul de l'intéressement est conditionné par les facteurs suivants :

- l'EBERN est positif ;
- l'EBERN cumulé depuis la date d'entrée en vigueur de la Convention jusqu'à l'exercice N est positif.

Avec  $EBERN = CACN * (1 - TXCEGCN - TXCIGIN)$

Grille financière initiale		Rapport du délégataire pour l'année N	
CA <sub>IN</sub>	le chiffre d'affaires initial de l'année N	CA <sub>CN</sub>	le chiffre d'affaires constaté de l'année N
CHIG <sub>IN</sub>	Les charges prévisionnelles intra-groupe de l'année N	CHEG <sub>CN</sub>	Les charges constatées extra-groupe de l'année N
TXCIG <sub>IN</sub>	le taux de charges prévisionnel intra-groupe de l'année N; $TXCIGIN = CHIGIN / CAIN$	TXCEG <sub>CN</sub>	le taux de charges extra groupe reconstitué de l'année N $TXCEGCN = CHEGCN / CACN$

Calcul de l'EBERN pour l'exercice 2020 :

		<u>2018</u>	<u>2019</u>	<u>2020</u>
BP Av4	CA <sub>in</sub>	0,0 M€	0,2 M€	1,7 M€
BP Av4	CHIG <sub>in</sub>	0,6 M€	1,2 M€	1,6 M€
BP Av4	TXCIG <sub>in</sub>	1700%	561%	91%
BP Av4	EBE <sub>in</sub>	-0,5 M€	-1,0 M€	0,2 M€
Réel	CA <sub>cn</sub>	0,0 M€	0,2 M€	1,7 M€
Réel	CHEG <sub>cn</sub>	0,7 M€	0,9 M€	1,4 M€
Réel	TXCEG <sub>cn</sub>	2020%	421%	83%
Réel	EBE <sub>cn</sub>	-1,2 M€	-1,9 M€	-1,3 M€

Les conditions de déclenchement du calcul de l'intéressement n'étant pas réunies puisque l'EBERN est toujours négatif la clause de retour à meilleur fortune ne s'applique pas.

- **Décomposition des revenus par nature, distinguant les recettes liées aux droits d'usage long terme (de type IRU), les recettes récurrentes et les frais d'accès au service**

Le tableau ci-après présente la décomposition des revenus 2019.

(€)	Total général
<b>FTTH GP</b>	<b>176 095</b>
MAINTENANCE*	51
FRAIS D'ACCES AU SERVICE	4 757
LOCATION**	171 287
<b>FON</b>	<b>5 550</b>
LOCATION	4 800
RACCORDEMENT	750
<b>HEBERGEMENT</b>	<b>33 416</b>
DIVERS	4 144
FRAIS D'ACCES AU SERVICE	6 000
LOCATION	23 272
<b>Total général</b>	<b>215 061</b>

\* la partie maintenance du FTTH GP est relative à la maintenance du raccordement final

\*\* la partie location du FttH GP inclut l'accès et le raccordement

- **Plan prévisionnel des dépenses d'investissement actualisé,**

Le plan d'affaires n'a pas fait l'objet de modification en 2020.

- **Tableau de suivi des immobilisations au format tableur permettant de disposer des éléments suivants :**
  - **Classification des biens (biens de retour ou biens propres)**
  - **Date de constitution de l'actif**
  - **Date de démarrage de l'amortissement**
  - **Durée d'amortissement**
  - **Modalités d'amortissement (linéaire progressif, caducité, ...)**
  - **VNC**

Les tableaux ci-dessous présentent les immobilisations de 2018 à 2020.

- Immobilisations corporelles par années
- Immobilisations corporelles entre groupe et hors groupe
- Immobilisations corporelles entre en cours et en service
- Tableau de suivi des immobilisation et Amortissements

L'ensemble de ces tableaux figurent sous format « Excel » en annexe 12.

## i. Immobilisations corporelles par années

Le tableau ci-dessous présente les immobilisations corporelles détaillées par années et par nature

	Immobilisation Corporelles Brut (1)+(2)			
IMMOBILISATION au 31/12/2020	2018 Total	2019 Total	2020 Total	2018-2020 Total
<b>Immobilisation de construction</b>	<b>10 498 k€</b>	<b>41 516 k€</b>	<b>61 619 k€</b>	<b>113 633 k€</b>
Etudes et Travaux	8 828 k€	38 107 k€	57 172 k€	104 107 k€
Equipements actifs	1 324 k€	2 774 k€	1 361 k€	5 459 k€
Raccordement	0 k€	21 k€	1 814 k€	1 834 k€
Orange, Enedis	107 k€	73 k€	301 k€	482 k€
Autres	238 k€	541 k€	971 k€	1 751 k€
<b>Immobilisation des redevances</b>	<b>4 688 k€</b>	<b>0 k€</b>	<b>0 k€</b>	<b>4 688 k€</b>
Redevance de controle 2018	2 610 k€	0 k€	0 k€	2 610 k€
Redevance fonds	2 078 k€	0 k€	0 k€	2 078 k€
<b>Immobilisation frais généraux</b>	<b>935 k€</b>	<b>992 k€</b>	<b>1 484 k€</b>	<b>3 412 k€</b>
Prestation administrative	300 k€	307 k€	312 k€	919 k€
Mise à disposition de personnel TDF	262 k€	416 k€	639 k€	1 317 k€
Supervision	250 k€	256 k€	260 k€	766 k€
Assurance	120 k€	0 k€	265 k€	385 k€
Commissaire aux comptes	3 k€	14 k€	8 k€	25 k€
<b>TOTAL</b>	<b>16 120 k€</b>	<b>42 508 k€</b>	<b>63 103 k€</b>	<b>121 732 k€</b>

Les investissements cumulés de construction du réseau sont principalement constitués :

- a. Des études et travaux de construction pour 104 M€
- b. des équipements actifs (cœur de réseau, NRO, PM) pour 5,5 M€
- c. des raccordements pour 1,8 M€
- d. des raccordements Orange et Enedis pour 482 K€
- e. Autres pour 1,8 M€

Les immobilisations des redevances sont constituées

- f. de la redevance de contrôle pour 2,6 M€
- g. de la redevance fonds de développement des services et usages du numérique pour 2,1 M€

Les immobilisations des frais généraux pendant la période de construction sont constituées

- h. de la mise à disposition des personnels pour 1,3 M€
- i. de la supervision pour 766 K€
- j. des prestations administratives pour 919 K€
- k. des assurances pour 385 K€
- l. des commissaires aux comptes pour 25 K€

## ii. Immobilisations corporelles entre groupe et hors groupe

Le tableau ci-dessous présente les mêmes immobilisations corporelles mais cette fois-ci cumulées et ventilées entre les investissements via la maison mère TDF et en directe via val de Loire Fibre.

IMMOBILISATION au 31/12/2020	Immobilisation Corporelles Brut (1)+(2)		
	2018-2020 TDF	2018-2020 hors TDF	2018-2020 Total
<b>Immobilisation de construction</b>	<b>111 716 k€</b>	<b>1 916 k€</b>	<b>113 633 k€</b>
Etudes et Travaux	104 107 k€	0 k€	104 107 k€
Equipements actifs	5 459 k€	0 k€	5 459 k€
Raccordement	1 834 k€	0 k€	1 834 k€
Orange, Enedis	301 k€	180 k€	482 k€
Autres	15 k€	1 736 k€	1 751 k€
<b>Immobilisation des redevances</b>	<b>0 k€</b>	<b>4 688 k€</b>	<b>4 688 k€</b>
Redevance de controle 2018	0 k€	2 610 k€	2 610 k€
Redevance fonds	0 k€	2 078 k€	2 078 k€
<b>Immobilisation frais généraux</b>	<b>3 022 k€</b>	<b>389 k€</b>	<b>3 412 k€</b>
Prestation administrative	919 k€	0 k€	919 k€
Mise à disposition de personnel TDF	1 317 k€	0 k€	1 317 k€
Supervision	766 k€	0 k€	766 k€
Assurance	6 k€	379 k€	385 k€
Commissaire aux comptes	14 k€	11 k€	25 k€
<b>TOTAL</b>	<b>114 739 k€</b>	<b>6 993 k€</b>	<b>121 732 k€</b>

Les investissements sont réalisés principalement via la maison mère TDF à hauteur de 114,7 M€ sur 121,7 M€

## iii. Immobilisations corporelles entre en cours et en service

Le tableau ci-dessous présente les mêmes immobilisations corporelles mais cette fois-ci cumulées et ventilées entre les immobilisations en cours et les immobilisations mises en service.

IMMOBILISATION au 31/12/2020	Immobilisation Corporelles Brut (1)+(2)			Immobilisation En cours Brut (1)			Immobilisation Mise en service Brut (2)					
	2018 Total	2019 Total	2020 Total	2018-2020 Total	2018 Total	2019 Total	2020 Total	2018-2020 Total	2018-2020 Total			
<b>Immobilisation de construction</b>	<b>10 498 k€</b>	<b>41 516 k€</b>	<b>61 619 k€</b>	<b>113 633 k€</b>	<b>10 346 k€</b>	<b>36 567 k€</b>	<b>26 744 k€</b>	<b>73 657 k€</b>	<b>152 k€</b>	<b>4 949 k€</b>	<b>34 875 k€</b>	<b>39 976 k€</b>
Etudes et Travaux	8 828 k€	38 107 k€	57 172 k€	104 107 k€	8 828 k€	35 185 k€	25 699 k€	69 713 k€	0 k€	2 922 k€	31 473 k€	34 394 k€
Equipements actifs	1 324 k€	2 774 k€	1 361 k€	5 459 k€	1 324 k€	1 382 k€	-858 k€	1 848 k€	0 k€	1 392 k€	2 218 k€	3 610 k€
Raccordement	0 k€	21 k€	1 814 k€	1 834 k€	0 k€	21 k€	631 k€	651 k€	0 k€	0 k€	1 183 k€	1 183 k€
Orange, Enedis	107 k€	73 k€	301 k€	482 k€	107 k€	73 k€	300 k€	481 k€	0 k€	0 k€	1 k€	1 k€
Autres	238 k€	541 k€	971 k€	1 751 k€	86 k€	-94 k€	971 k€	964 k€	152 k€	635 k€	0 k€	787 k€
<b>Immobilisation des redevances</b>	<b>4 688 k€</b>	<b>0 k€</b>	<b>0 k€</b>	<b>4 688 k€</b>	<b>4 688 k€</b>	<b>-4 688 k€</b>	<b>0 k€</b>	<b>0 k€</b>	<b>0 k€</b>	<b>4 688 k€</b>	<b>0 k€</b>	<b>4 688 k€</b>
Redevance de controle 2018	2 610 k€	0 k€	0 k€	2 610 k€	2 610 k€	-2 610 k€	0 k€	0 k€	0 k€	2 610 k€	0 k€	2 610 k€
Redevance fonds	2 078 k€	0 k€	0 k€	2 078 k€	2 078 k€	-2 078 k€	0 k€	0 k€	0 k€	2 078 k€	0 k€	2 078 k€
<b>Immobilisation frais généraux</b>	<b>935 k€</b>	<b>992 k€</b>	<b>1 484 k€</b>	<b>3 412 k€</b>	<b>935 k€</b>	<b>-379 k€</b>	<b>259 k€</b>	<b>815 k€</b>	<b>0 k€</b>	<b>1 371 k€</b>	<b>951 k€</b>	<b>2 597 k€</b>
Prestation administrative	300 k€	307 k€	312 k€	919 k€	300 k€	-300 k€	0 k€	0 k€	0 k€	607 k€	312 k€	919 k€
Mise à disposition de personnel TDF	262 k€	416 k€	639 k€	1 317 k€	262 k€	160 k€	0 k€	422 k€	0 k€	256 k€	639 k€	895 k€
Supervision	250 k€	256 k€	260 k€	766 k€	250 k€	-250 k€	0 k€	0 k€	0 k€	506 k€	260 k€	766 k€
Assurance	120 k€	0 k€	265 k€	385 k€	120 k€	0 k€	265 k€	385 k€	0 k€	0 k€	0 k€	0 k€
Commissaire aux comptes	3 k€	14 k€	8 k€	25 k€	3 k€	11 k€	-6 k€	8 k€	0 k€	3 k€	14 k€	17 k€
<b>TOTAL</b>	<b>16 120 k€</b>	<b>42 508 k€</b>	<b>63 103 k€</b>	<b>121 732 k€</b>	<b>15 969 k€</b>	<b>31 500 k€</b>	<b>27 003 k€</b>	<b>74 471 k€</b>	<b>152 k€</b>	<b>11 009 k€</b>	<b>35 826 k€</b>	<b>47 261 k€</b>

Les immobilisations mises en service représentent 47,2 M€ sur 121,7 M€ des Immobilisation Brut activées sur 2020.

#### iv. Tableau de suivi des immobilisation et Amortissements

Les amortissements des immobilisations corporelles mise en service s'élèvent à 1 937.K€

Les immobilisations et leurs amortissements sont décrits à l'onglet « IMMO Amortissement » de l'annexe 12.

- N° del'immobilisation
- Description
- Coûts d'acquisition au 31.12.2019
- Ajout dans la période
- Coût d'acquisition au 31 .12.2020
- Amortissement au 31.12.2019
- Amortissement dans la période
- Amortissement au 31.12.2020
- Valeur comptable au 31.12.2019
- Valeur comptable au 31.12.2019
- % Subvention
- Q/P Subvention
- Qualification en Bien de retour ou Bien de reprise

Les fiches d'immobilisation fin 2020 sont numérotées de 1 à 211 elles sont de plusieurs catégories :

Les actifs matériels qui sont des biens de retours pour la collectivité. Ils sont détaillés en annexe 12.

- a. Réseau de collecte NRO (annexe 12 l'onglet « IMMO NRO ») et Equipement actif (annexe 12 l'onglet « IMMO Eq Actif FAR »)

A chaque NRO sont attachés deux numéros d'immobilisation :

- un numéro d'immo **Mise en service** auquel sont associés les travaux de construction du NRO
- un numéro d'immo **Equipement Actif (EA)** auquel sont associés les équipements du NRO

Le Tableau figurant dans l'onglet « IMMO NRO » rapproche les numéros d'immobilisation (colonne S) des noms des NRO (colonne A)

- b. PM, annexe 12 l'onglet « IMMO PM »

A chaque PM est attaché :

- un numéro d'immo **Mise en service** lorsque le ratio nombre de prises IPE sur nombre de prises total du PM dépasse 50% et auquel sont associés les travaux de construction du PM. Ce numéro est en lecture direct dans le Tableau Amortissement.

L'activation des PM augmente à chaque nouvelle facturation proportionnellement à l'augmentation du nombre de prises IPE sur le nombre de prises total du PM jusqu'à la complétude de 100%. Le Tableau figurant à l'onglet « IMMO PM » illustre le rythme de mise en service des PM.

La synthèse les éléments de réseau NRO (a) et PM (b) ayant fait l'objet d'activation figurent à l'onglet « NRO PM réseau activé » de l'annexe 12.

- Pour chaque NRO : Nom du NRO / Coût de la mise en service / Coût des Equipements Actifs / FAR 12/2020 ;
- Pour chaque PM : Nom du PM / Nbre de prises IPE / nbr de prises du PM / % Déployé / Coût activation

c. Autres actives, annexe 12 l'onglet « IMMO Autres Activités »

A chaque « Autres Activés » est attaché :

un numéro d'immobilisation correspondant : les achats de terrains, les frais d'accès aux services d'infrastructures tiers (Orange, Opérateurs tiers) et les assurances.

Le détail est disponible dans l'annexe 12 onglet « IMMO Autres Actives ».

d. Raccordement

Les actifs immobilisés sur tout ou partie de la durée de la délégation de service public comme certains frais généraux sont immobilisés uniquement pendant la période de construction du réseau.

- o MAD personnel
- o Prestations administratives
- o Supervision
- o Honoraires
- o Redevance de contrôle
- o Fonds insertion

A noter que

- Une nouvelle fiche d'immobilisation est créée à chaque nouvelle mise en service
- L'amortissement est calculé prorata temporis sur l'année à compter de la date de mise en service de l'actif

**v. Décomposition des dettes sur immobilisations du sous contrat « études et construction » par type de tronçon du réseau (collecte, Transport/Desserte, Activation) :**

	<b>12 2020</b>	<b>Factures reçues</b>	<b>Factures à recevoir</b>
Etudes et Travaux	104 107 k€	42 474 k€	61 633 k€
<i>Collecte</i>	<i>10 050 k€</i>	<i>8 912 k€</i>	<i>1 138 k€</i>
<i>Transport / Desserte</i>	<i>94 057 k€</i>	<i>33 562 k€</i>	<i>60 495 k€</i>
Equipements actifs	5 459 k€	4 252 k€	1 207 k€

Les immobilisations relatives au sous contrat de construction se décomposent par tronçon de réseau comme suit :

Collecte : 10 050 K€ dont 8 912 K€ facturés et 1 138 K€ à facturer

Transport / Desserte : 94 057 K€ dont 33 562 K€ facturés et 60 495 K€ à facturer

Equipements Actifs : 5 459 K€ dont 4 252 K€ facturés et 1 207 K€ à facturer

- **Etat des sinistres ou contentieux (y compris fiscaux et sociaux) survenus dans le courant de l'exercice et leurs conséquences financières ainsi que des indemnités perçues des compagnies d'assurance**

Aucun sinistre ni contentieux y compris fiscaux et sociaux n'est à déplorer au cours de l'exercice 2020.

- **Etat des impayés et des non-valeurs de l'exercice clos**

Au 31 décembre 2020, le poste Clients et compte rattachés présente un solde débiteur de 637 K€ et représente les factures à établir pour 1 13 K€ essentiellement lié à la reprise en affermage du réseau de desserte FTTN/FTTH.

Les autres créances sont des créances fiscales de TVA pour 18,2 M€

- **Présentation de la structure de financement de la société et des taux d'intérêt applicables**

Le 11 décembre 2020, il a été décidé de procéder à une augmentation de capital en numéraire, d'un montant de 8 000 000 d'euros, par émission de 800 000 actions nouvelles avec maintien du droit préférentiel de souscription.

Le capital social de Val de Loire Fibre s'élève donc désormais à 14 428 570 euros.

- **Tableau de variation de trésorerie mensuel de l'exercice N, de la société dédiée**

Le tableau de trésorerie mensuel (dont la version en format Excel figure à l'onglet « Treso 2020 » de l'annexe 12) présente les flux de trésorerie opérationnels constitués des recettes et charges opérationnelles après prise en compte des subventions et des investissements.

#### TABLEAU DE VARIATION DE TRESORERIE MENSUEL

(K€)	Ouverture - 2020.01	2020.01	2020.02	2020.03	2020.04	2020.05	2020.06	2020.07	2020.08	2020.09	2020.10	2020.11	2020.12	Clôture - 2020.12
Recette (cash)		5	19	9	37	165	85	40	97	37	831	136	368	1 828
Charges (cash)		(566)	(50)	(573)	(60)	(186)	(600)	(62)	(71)	(1 089)	(139)	(124)	(719)	(4 239)
Investissements (cash)		(2 848)	(2 799)	(3 386)	(6)	(2 559)	(2 554)	(130)	(8)	(17 560)	(1 195)	(53)	(17 075)	(50 172)
Subventions (cash)		-	-	-	-	-	-	-	-	-	-	-	114	114
Investissements+Subventions (cash)		(2 848)	(2 799)	(3 386)	(6)	(2 559)	(2 554)	(130)	(8)	(17 560)	(1 195)	(53)	(16 961)	(50 059)
TVA		-	-	-	1 243	-	1 473	510	-	-	3 110	-	320	6 656
Autres Taxes		-	-	-	-	-	-	-	-	-	(3)	-	(1)	(3)
TVA & autres Taxes		-	-	-	1 243	-	1 473	510	-	-	3 107	-	319	6 653
Flux de trésorerie opérationnel		(3 410)	(2 830)	(3 950)	1 213	(2 580)	(1 596)	358	18	(18 612)	2 605	(41)	(16 992)	(45 817)
Impôts		-	-	-	-	-	-	-	-	-	-	-	-	-
Dividend		-	-	-	-	-	-	-	-	-	-	-	-	-
Flux de trésorerie après Impôts		(3 410)	(2 830)	(3 950)	1 213	(2 580)	(1 596)	358	18	(18 612)	2 605	(41)	(16 992)	(45 817)
Capital augmentation/diminution		-	-	-	-	-	-	-	-	-	-	-	8 000	8 000
Compte Courant d'Associé (CCA)		-	12 000	-	-	-	-	-	-	14 000	-	-	8 000	34 000
Cash flow		(3 410)	9 170	(3 950)	1 213	(2 580)	(1 596)	358	18	(4 612)	2 605	(41)	(992)	(3 817)
Cash cumulé - position à la clôture	7 183	3 773	12 943	8 993	10 206	7 626	6 029	6 388	6 406	1 794	4 399	4 358	3 366	3 366

- **Liste descriptive des éventuels engagements à incidence financière du Déléguataire excédant l'échéance normale de la Convention de DSP, y compris en matière de cession de droits d'usage long terme (de type IRU) et Raccordements finals (droits de suite), mettant en évidence les flux de fin de contrat susceptibles d'en résulter**

Il n'existe aucun contrat ayant une telle incidence financière.

- **Etat des variations du patrimoine immobilier intervenues dans le cadre de la Convention de DSP**

Val de Loire Fibre renvoie au tableau figurant à l'onglet « IMMO Amortissement » de l'annexe 12.

- **Présentation des flux financiers entre le Déléguataire et sa maison-mère**

Le tableau de trésorerie mensuel (dont la version en format Excel figure à l'onglet « Treso (Interco) 2020 » de l'annexe 12) présente les flux de trésorerie opérationnels.

#### TABLEAU DE VARIATION DE TRÉSORERIE MENSUEL

(K€)	Ouverture - 2020.01	2020.01	2020.02	2020.03	2020.04	2020.05	2020.06	2020.07	2020.08	2020.09	2020.10	2020.11	2020.12	Clôture - 2020.12
Recette (cash)		-	-	-	-	-	-	-	-	-	-	-	-	-
Charges (cash)		(494)	-	(518)	(4)	(163)	(541)	-	(1)	(173)	-	-	(708)	(2 602)
Investissements (cash)		(2 828)	(2 753)	(2 961)	-	(2 490)	(2 520)	-	-	(17 548)	(1 012)	-	(16 941)	(49 054)
Subventions (cash)		-	-	-	-	-	-	-	-	-	-	-	-	-
Investissements+Subventions (cash)		(2 828)	(2 753)	(2 961)	-	(2 490)	(2 520)	-	-	(17 548)	(1 012)	-	(16 941)	(49 054)
TVA		-	-	-	-	-	-	-	-	-	-	-	-	-
Autres Taxes		-	-	-	-	-	-	-	-	-	-	-	-	-
TVA & autres Taxes		-	-	-	-	-	-	-	-	-	-	-	-	-
Flux de trésorerie opérationnel		(3 323)	(2 753)	(3 479)	(4)	(2 653)	(3 061)	-	(1)	(17 721)	(1 012)	-	(17 650)	(51 656)
Impôts		-	-	-	-	-	-	-	-	-	-	-	-	-
Dividend		-	-	-	-	-	-	-	-	-	-	-	-	-
Flux de trésorerie après Impôts		(3 323)	(2 753)	(3 479)	(4)	(2 653)	(3 061)	-	(1)	(17 721)	(1 012)	-	(17 650)	(51 656)
Capital augmentation/diminution		-	-	-	-	-	-	-	-	-	-	-	-	-
Compte Courant d'Associé (CCA)		-	-	-	-	-	-	-	-	-	-	-	-	-
Cash flow		(3 323)	(2 753)	(3 479)	(4)	(2 653)	(3 061)	-	(1)	(17 721)	(1 012)	-	(17 650)	(51 656)
Cash cumulé - position à la clôture	7 183	3 860	1 107	(2 372)	(2 376)	(5 028)	(8 089)	(8 089)	(8 090)	(25 812)	(26 823)	(26 823)	(44 473)	(44 473)



- **Etat du suivi du programme contractuel d'investissements en premier établissement et du renouvellement des biens et immobilisations nécessaires à l'exploitation du service public délégué ainsi qu'une présentation de la méthode de calcul de la charge économique imputée au compte annuel de résultat d'exploitation de la Convention ;**
- **engagements à incidences financières, y compris en matière de personnel, liés à la Convention et nécessaires à la continuité du service public ;**

Le tableau ci-dessous présente les immobilisations corporelles mais cette fois-ci cumulées et ventilées entre les investissements via la maison mère TDF et en directe via Val de Loire Fibre.

<b>IMMOBILISATION au 31/12/2020</b>	<b>2018-2020</b>	<b>2018-2020</b>	<b>2018-2020</b>
	<b>TDF</b>	<b>hors TDF</b>	<b>Total</b>
<b>Immobilisation de construction</b>	<b>111 716 k€</b>	<b>1 916 k€</b>	<b>113 633 k€</b>
Etudes et Travaux	104 107 k€	0 k€	104 107 k€
Equipements actifs	5 459 k€	0 k€	5 459 k€
Raccordement	1 834 k€	0 k€	1 834 k€
Orange, Enedis	301 k€	180 k€	482 k€
Autres	15 k€	1 736 k€	1 751 k€
<b>Immobilisation des redevances</b>	<b>0 k€</b>	<b>4 688 k€</b>	<b>4 688 k€</b>
Redevance de controle 2018	0 k€	2 610 k€	2 610 k€
Redevance fonds	0 k€	2 078 k€	2 078 k€
<b>Immobilisation frais généraux</b>	<b>3 022 k€</b>	<b>389 k€</b>	<b>3 412 k€</b>
Prestation administrative	919 k€	0 k€	919 k€
Mise à disposition de personnel TDF	1 317 k€	0 k€	1 317 k€
Supervision	766 k€	0 k€	766 k€
Assurance	6 k€	379 k€	385 k€
Commissaire aux comptes	14 k€	11 k€	25 k€
<b>TOTAL</b>	<b>114 739 k€</b>	<b>6 993 k€</b>	<b>121 732 k€</b>

Les investissements sont réalisés principalement via la maison mère TDF à hauteur de 114,7 M€ sur 121,7 M€

- **Les informations permettant le suivi des flux financiers de fin de contrat : valeur résiduelle des immobilisations pour les investissements pris en charge par le Délégué et des recettes d'investissements (IRU, notamment) ;**

Val de Loire Fibre renvoie aux tableaux figurant aux onglets « IMMO Amortissement » et « Durée Amortissement » de l'annexe 12.

- **Les informations d'éventuelles modifications concernant le capital de la société de projet ;**

Tel qu'indiqué au paragraphe 3.1, le capital de la société a augmenté sur l'exercice due à l'émission de 800.000 actions nouvelles et s'élève à 14.428.570 euros répartis de la manière suivante :

- TDF Fibre détient 1.010.000 (un million dix milles) actions représentant 70% du capital social et des droits de vote de la Société ;
- La CDC détient 432.827 (quatre cent trente-deux mille huit cents vingt-sept) actions représentant 30% du capital social et des droits de vote de la Société.

- **Une décomposition des dettes sur immobilisations par contrat au terme de l'exercice au titre duquel le rapport est établi, avec pour le contrat « Etudes et Construction » :**
  - **la décomposition de cette dette sur immobilisations par type de tronçon du réseau (collecte, desserte/transport, activation).**
  - **une prévision de facturation sur les différents exercices à venir, permettant d'évaluer le rythme de résorption progressive de cette dette.**

Les prévisions de facturation sur l'exercice 2021 sont de 82 002 K€ pour 61 633 K€ de factures à recevoir fin 2020.

Facturation	2019	2020	2021	2019-2021
Collecte	2 597 k€	6 315 k€	4 700 k€	13 612 k€
Transport/ Desserte	850 k€	32 712 k€	75 184 k€	108 747 k€
Etude et Travaux	3 447 k€	39 027 k€	79 884 k€	122 358 k€
Equipements Actifs	3 989 k€	263 k€	2 119 k€	6 370 k€
	<b>7 437 k€</b>	<b>39 289 k€</b>	<b>82 002 k€</b>	<b>128 728 k€</b>

- **La liste des jalons (nombre, type, montant) ayant fait l'objet d'une facturation au titre du contrat « Etudes et Construction » sur l'exercice écoulé.**

Facturation sous contrat « études et construction » entre 2018 et 2020

	Factures reçues
Etudes et Travaux	42 474 k€
Collecte	8 912 k€
Transport / Desserte	33 562 k€
Equipements actifs	4 252 k€

La facturation reçue au titre du sous contrat de construction depuis le début du projet jusqu'à fin décembre 2020 s'établit à 46 726 K€

Dont

- 8 912 K€ pour la collecte
- 33 562 K€ pour le Transport et la Desserte
- 4 252 K€ pour les Equipements Actifs

En complément du Volet commercial exposé au paragraphe 2.4 ci-dessus, ce chapitre 4 développe en détail l'ensemble des actions de communication et de promotion du Réseau. Il décrit l'élaboration et la mise en œuvre du plan de communication 2020.

Le plan de communication 2020 s'articule autour de 3 axes :

- Accroître la visibilité du déploiement
- Soutenir les actions de la commercialisation
- Appuyer l'engagement conjoint sur l'insertion formation

Le contexte sanitaire lié au COVID 19 nous a contraint à revoir notre stratégie de communication et à adapter nos actions.

La communication digitale a ainsi fortement pris une place prépondérante dans notre stratégie et nous a permis de continuer à informer les élus et le grand public.

### **I - Communication sur le déploiement du réseau Très Haut Débit**

La communication sur le déploiement a pour objectifs d'assurer la visibilité des travaux liés à l'arrivée du réseau Très Haut Débit sur le territoire, au moyen de la signalisation des chantiers de déploiement.

#### 1. La signalétique extérieure

En 2020, plusieurs supports de communications de signalétique extérieur ont été créés (magnets véhicules, barrière chantier, bâche, oriflamme, cône sécurité.) et installés sur les chantiers.

#### 2. La pose du dernier NRO d'Indre-et-Loire

Le 5 novembre 2020, Val de Loire Fibre a posé le 48<sup>ème</sup> et dernier nœud de raccordement optique du département d'Indre-et-Loire à PreUILly-sur-Claise (37).

A cette occasion, Val de Loire Fibre a diffusé l'événement en direct depuis ses réseaux sociaux Twitter et Facebook. Les internautes ont pu assister au grutage et à la pose du nœud de raccordement optique, images spectaculaires filmées depuis un drone.



## INVITATION

**Jean-Philippe Martignac**  
Directeur Général Val de Loire Fibre

a le plaisir de vous convier

à la pose du dernier Nœud  
de Raccordement Optique (NRO)  
d'Indre-et-Loire

**jeudi 5 novembre 2020 à 14h**  
**à Preuilly-sur-Claise**

**Informations pratiques :**

Zone d'activité LE ROND / RD 725  
Preuilly-sur-Claise 37 189  
Contact : Nawal Kouidri | nawal.kouidri@tdf.fr  
Tél : 06 31 57 81 21

Ce NRO est le dernier des 49 Nœuds  
de Raccordement Optique (NRO) installés  
en Indre-et-Loire.  
Cet évènement marque une avancée majeure  
du déploiement de la fibre optique.



## II - Communication auprès des élus locaux

### 1. La pose du dernier NRO du projet en présence des élus locaux

Le 9 décembre 2020, Val de Loire Fibre a posé le 96<sup>ème</sup> et dernier nœud de raccordement optique du projet à Chauvigny-du-Perche dans le Loir-et-Cher.



## INVITATION

**Jean-Philippe Martignac**  
Directeur Général Val de Loire Fibre

a le plaisir de vous convier

à la pose du dernier Nœud  
de Raccordement Optique (NRO)  
de Loir-et-Cher

**Mercredi 9 décembre 2020 à 10h00**  
**à Chauvigny-du-Perche**

**Informations pratiques :**

Rue des Bruyères  
41270 Chauvigny-du-Perche  
Contact : Nawal Kouidri | nawal.kouidri@tdf.fr  
Tél : 06 21 57 81 21

Ce NRO est le 96<sup>e</sup> et dernier nœud de raccordement  
optique installé par Val de Loire Fibre.  
Cet évènement marque une avancée majeure  
du déploiement de la fibre.



Cet évènement marque un pas important dans l'avancement du projet. Il a été l'occasion d'associer l'ensemble des partenaires industriels qui ont permis la réalisation du réseau de collecte et en particulier de remercier, en présence des élus locaux et de Monsieur le Président du Syndicat Mixte Ouvert Val de Loire Numérique, les entreprises locales notamment la société EPSYS basées à Montoire-sur-le-Loir qui a conçu et construit les 96 Nœuds de Raccordement Optique qui ont été déployés sur le territoire.



## 2. Campagne d'information de tous les élus locaux du Val de Loire

Avec le Syndicat Mixte Ouvert Val de Loire Numérique Val de Loire Fibre participé depuis décembre 2020 à la rencontre des élus locaux des 23 communautés de communes de l'Indre-et-Loire et de Loir-et-Cher visant à informer ces derniers de l'avancement des travaux et de la révision du planning de déploiement.

## 3. Rencontre des Maires lors des ouvertures commerciales

Avant l'ouverture commerciale d'une plaque, Val de Loire Fibre rencontre les Maires des communes concernées pour expliquer les modalités d'abonnement et de raccordement des habitants et des entreprises aux offres de fibre optique.

En 2020 nous avons rencontré 51 Maires, 31 en Indre-et-Loire et 20 en Loir-et-Cher.

Listes des communes rencontrées :

### **20 communes de Loir-et-Cher :**

Billy, Brévainville, Fréteval, Gy-en-Sologne, Lignièrès, Lunay, Mazangé, Montoire-sur-le-Loir, Morand, Naveil, Pezou, Rahart, Saint-Firmin-des-Prés, Saint-Jean-Froidmentel, Sainte-Anne, Selles-sur-Cher, Thoré-la-Rochette, Valencisse, Villerable, Villiers sur loir.

### **31 communes d'Indre-et-Loire :**

Amboise, Autrèche, Auzouer-en-Touraine, Avoine, Azay sur Cher, Beaumont-en-Véron, Beaumont-Louestault, Bourgueil, Cangey, Cerelles, Chambourg-sur-Indre, Chanceaux-sur-Choisille, Charge, Chinon, Descartes, Le Boulay, Loches, Montbazou, Montlouis-sur-Loire, Monts, Nazelles-Négron, Neuville-sur-Brennes, Nouâtre, Nouzilly, Pocé-sur-Cisse, Rouziers-de-Touraine, Saunay, Saint-Benoit-la-Forêt, Saint-Laurent- en-Gâtine, Veretz, Villedomer.

### III – Communication « Grand Public »

#### 1. Boitage de flyers dans les communes ouvertes à la commercialisation

Dès lors où la fibre est ouverte à la commercialisation dans une commune, une opération de boitage est réalisée aux adresses éligibles afin d'en informer les habitants.

Les flyers ci-dessous sont accompagnés d'un courrier du Maire de la commune.



#### 2. Les réunions publiques et les forums commerciaux

En 2020, l'équipe Val de Loire fibre a organisé :

- 1 réunion publique à Veigné (janvier)
- 2 forums commerciaux à Veigné et Château-Renault (février)

#### 3. Support vidéo d'information

Compte tenu du contexte lié au COVID19 et de l'impossibilité d'organiser des réunions publiques, nous avons réalisé une vidéo à visée pédagogique pour expliquer le projet de l'aménagement du très haut débit et apporter toutes les informations clefs liées à l'éligibilité, la souscription fibre et le raccordement final.

Diffusée dès le mois d'avril 2020 sur notre site internet, cette vidéo a également fait partie d'un kit de communication « prêt-à-l'emploi » dédié aux maires des communes qui ont pu relayer l'information auprès de leurs administrés au moment des ouvertures commerciales.

VOUS ÊTES DÉSORMAIS RACCORDABLE À LA FIBRE, DÉCOUVREZ NOTRE VIDÉO.





#### 4. Vidéo Live

Jeudi 5 novembre 2020, lors de la pose du dernier NRO les internautes avaient la possibilité de suivre le grutage via Facebook live et un Twitter live.

Les vidéos sont disponibles en streaming.



#### 5. Organisation d'événements digitaux depuis le site Val de Loire Fibre

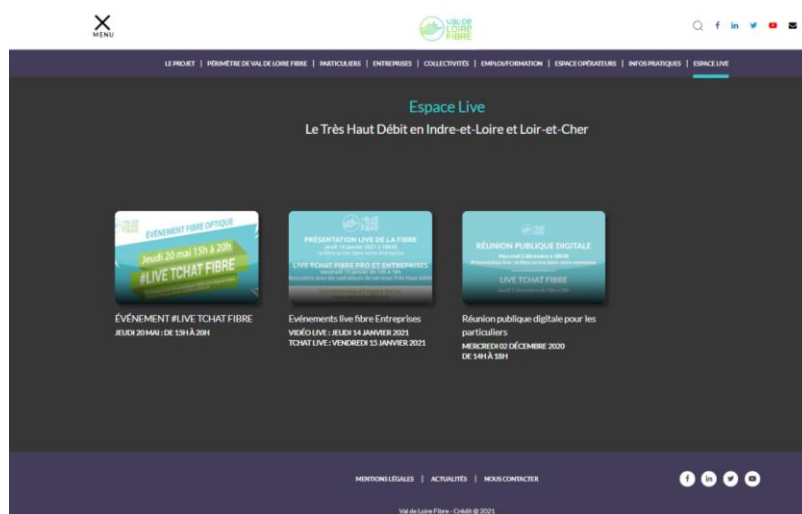
Pour pallier les restrictions de mobilité et de rassemblement, les événements fibre ont, quant à eux, été repensés de manière innovante.

C'est ainsi que nous avons mis en place un plateforme numérique « Espace Live » disponible sur notre site web.

Constituée d'un espace de tchat avec les opérateurs télécoms, elle est aussi dotée d'une interface vidéo permettant d'assister aux réunions publiques en direct ou de les voir ou revoir en replay, ainsi que visionner les vidéos d'informations pratiques sur la fibre.

En 2020, Val de Loire Fibre a organisé 2 événements digitaux à destination du grand public.

Une réunion publique digitale en direct suivie d'un live tchat depuis l'espace live.



En se connectant sur l'espace live, les internautes avaient la possibilité de :

- Suivre la réunion digitale en directe et poser des questions à la fin du live.
- Visionner des vidéos informatives sur les modalités d'un raccordement à la fibre optique.
- Participer au tchat fibre et échanger en direct avec les équipes Val de Loire Fibre et les opérateurs télécoms depuis un tchat privé dédié.



Une opération de boitage avait été réalisée auprès de 10 000 foyers pour ces événements.

#### **IV - Communication digitale**

##### 1. Les réseaux sociaux

L'année 2020 a été marquée par une forte activité sur les réseaux sociaux.

###### o Twitter

Twitter	Nombre de tweets	Nb d'impressions*	Nouveaux Abonnés
	82	150 700	115

\*Le nombre d'impressions est nombre de fois où le tweet a été vu par des utilisateurs.

###### o Facebook

Facebook	Nombre de publications	Nb d'impressions	Nouveaux abonnés
	62	43 058	202

###### o LinkedIn

LinkedIn	Nombre de publications	Nb d'impressions	Nouveaux abonnés
	50	1997	nc



## 2. Le site internet Val de Loire Fibre

Val de Loire Fibre lance de manière ponctuelle des campagnes de référencement AdWords par commune pour s'assurer d'une meilleure visibilité.

La consultation du site a augmenté de 50 %.

En 12 mois, on comptabilise 50.159 visiteurs « uniques » et 49.698 sessions pour le site internet.

Comparatif 2019/2020 :

KPI	2019	2020
Nombre d'utilisateurs	24 095	50 159
Nombre de nouveaux utilisateurs	24 286	49 698
Nombre de sessions	41 266	96 271

## 3. L'outil d'éligibilité

En 2020, l'outil d'éligibilité a rencontré une forte augmentation de son taux de fréquentation.

En 12 mois, on comptabilise 66.299 pages vues dont 58.565 vues « uniques ».

En moyenne, le temps passé sur la page est de 3 min 48 sec.

Comparatif 2019/2020 :

KPI	2019	2020
Nombre de consultations	11 153	66 299
Nombre de consultations uniques	9 367	58 565
Durée moyenne des sessions	03'03	03'48
Taux de fréquentation de la page*	17,65%	40,43%

## **V- Communication Média**

### 1. Radio

Jean Philippe Martignac, Directeur général de Val de Loire Fibre était l'invité de France Bleu Touraine le mardi 24 novembre 2020 pour faire le point sur l'avancée du déploiement. [Ecoulez le podcast en cliquant ici](#)

### 2. Reportage : TV TOURS

Jean-Philippe Martignac, Directeur Général de Val de Loire Fibre était l'invité de la rédaction du JT de TV TOURS le mercredi 4 novembre 2020

<http://www.tvtours.fr/emission/12/les-focus-de-la-semaine#x7x9017/TECHNOLOGIE / La fibre au rendez-vous du télétravail ?>

- 3. Insertion presse / Page de publicité
  - o PQR : La Nouvelle République – mars 2020

la Nouvelle République.fr Parutions Edition Indre et Loire

Indre-et-Loire 3  
Petite ambiance de fin de monde

Indre-et-Loire 3  
Et soudain, notre vie a changé

Indre-et-Loire 3  
Au village, continuer à vivre

Indre-et-Loire 7  
La pandémie n'a pas fait de fleurs

Indre-et-Loire 7  
Le directeur académique offre des livres aux CM2

Bandeau offert - le 30 juin 2020 édition 37

Val de Loire Fibre

la Nouvelle République.fr

NR Communication / 2020

la Nouvelle République.fr Parutions Edition Loir et Cher

Loir-et-Cher actualité 3  
Rush et premières mesures de précaution dans les commerces

Loir-et-Cher actualité 7  
Mgr Batut : « Accepter ce qui nous est demandé »

Loir-et-Cher actualité 5  
« Il faut reconnaître l'état de catastrophe sanitaire »

Campagne web : Lanouvellerépublique.fr

Val de Loire Fibre

la Nouvelle République.fr

Bandeau et publi-reportage du 16 au 23 mars 2020 dans la page dédiée aux résultats des élections municipales.

la Nouvelle République.fr Résultats détaillés

Date de début	date de fin	Zone de diffusion	Nb affichage du bouton	Nb de Vues Articles	Taux d'engagement*
16/03/2020	22/03/2020	37	258 686	260	0,10%
16/03/2020	22/03/2020	41	193 645	232	0,12 %
Total			452 331	492	0,11 %

\*Taux engagement ou taux de conversion est le rapport entre le nombre de vues détaillées de l'article par rapport au au nombre d'affichage du bouton. Il révèle l'engagement des internautes vis à vis du message.

la Nouvelle République.fr

NR Communication / 2020



La **réussite du plan de remédiation** présenté en préambule de ce rapport permet d'envisager sereinement la réalisation du réseau.

L'année 2020 a vu notamment la **constitution du cœur de réseau** et, malgré le contexte sanitaire, une progression significative de la **capacité de production des constructeurs**. L'arrivée sur le territoire de **nouveaux partenaires industriels** permettra d'accroître encore la productivité.

Fort de la **confiance retrouvée**, Val de Loire Numérique et Val de Loire Fibre ont convenu de redéfinir des conditions de déploiement du réseau.

Les **principes d'un avenant** à la convention de Délégation de service public ont été arrêtés en fin d'année 2020 et ont été formalisés tout début 2021.

Pour accroître la rapidité du déploiement dans l'avenir tout en ayant pris en compte les conséquences de la pandémie, les parties ont convenu :

- De **modifier le délai de déploiement** pour ajouter une année ;
- Le déploiement s'achèvera en **2023**, date à laquelle Val de Loire Fibre l'ensemble des 320.000 prises du réseau sera construit ;
- De définir un cadre plus clair de **l'ordonnancement du déploiement** ;
- D'accroître la durée de la convention pour la porter à **27 ans soit 2 ans supplémentaires** donnant ainsi les moyens au Déléguataire de réaliser les investissements attendus.

D'ores et déjà, les effets de cet accord se font **très sensiblement** sentir sur les deux départements.

Val de Loire Fibre est pleinement consciente de **l'attente importante pour le territoire** et ses habitants de l'arrivée de la fibre optique et du haut débit. Les **effets de la crise sanitaire**, et notamment les contraintes de confinement, démontrent la nécessité de déployer un réseau permettant l'accès au haut débit sur l'ensemble du territoire, y compris dans les zones les moins peuplées et éloignées des centres urbains.

Val de Loire Fibre réalise aujourd'hui un **volume important de prises construites** et s'attend à **une croissance forte de la commercialisation du réseau** par l'ensemble des Fournisseurs d'accès internet

L'année 2021 marquera ainsi, aux côtés des Fournisseurs d'accès internet alternatifs présents depuis le tout début de la commercialisation, la **présence des 4 grands opérateurs commerciaux d'envergure nationale**.

**L'efficacité actuellement démontrée** est le gage d'une **réussite des engagements** de déploiement et de commercialisation du réseau tant dans le courant de l'année 2021 que pour les années à venir.

--ooOoo--

**Annexe 1 :** Prises IPE au 31.12.2020

**Annexe 2 :** Etat de l'occupation des NRO et PM

**Annexe 3 :** Etat de l'occupation des PM et PBO

**Annexe 4 :** Extrait Consignes Environnementales des plans de prévention

**Annexe 5 :** Fichier IPE au 31 décembre 2020

**Annexe 6 :** Synthèse des ventes

**Annexe 7 :** Commandes 2020 type OC

**Annexe 8 :** Contrat de Raccordement

**Annexe 9 :** L'Avenant n°2 au Contrat d'Etudes et de Construction

**Annexe 10 :** Liste des conventions et autorisations pour l'implantation des SRO

**Annexe 11 :** Liste des conventions immeuble conclues en 2019

**Annexe 12 :** Fichier format « Excel » comptes 2019

**Annexe 13 :** Rapport des Commissaires aux Comptes

**Annexe 14 :** Liasse fiscale

**Annexe 15 :** Revue de Presse 2020